



**BAB III**  
**METODOLOGI DAN**  
**PEMODELAN SISTEM**



## **BAB III METODOLOGI DAN PEMODELAN SISTEM**

### **3.1 Metodologi**

#### **3.1.1 Bahan Penelitian**

Bahan penelitian untuk mengembangkan sebuah sistem informasi pengajuan jabatan fungsional dosen yang bertujuan membantu dosen dalam hal mengajukan jabatan fungsional bahan penelitian sebagai berikut :

Data Primer adalah data yang diambil secara langsung dari objek penelitian. Data primer yang dibutuhkan dalam website pengajuan jabatan fungsional dosen adalah sebagai berikut :

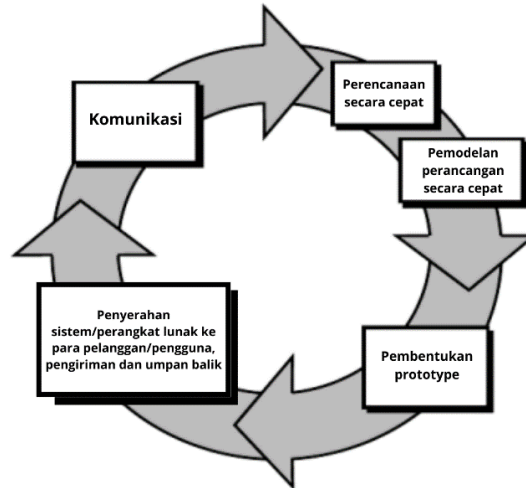
- 1) Data Bagian Kepegawaian (BAUP)
- 2) Data Prodi
- 3) Data Dosen
- 4) Data Tim PAK

#### **3.1.2 Alat Penelitian**

Seperangkat komputer dengan spesifikasi yang cukup atau lebih baik, untuk dapat menjalankan Website Pengajuan Jabatan Fungsional Dosen, sesuai dengan kebutuhan perangkat lunak yang dibutuhkan seperti pada tabel 3.2.

#### **3.1.3 Jalan Penelitian**

Dalam proses pengembangan sistem, penulis menggunakan metode *prototype* yang mengacu pada metode pengembangan perangkat lunak *Software Development Life Cycle* (SDLC) model *prototype*. Metode ini sesuai dengan yang dijelaskan oleh Pressman (2012). Penggunaan metode *prototype* ini bertujuan untuk memudahkan proses komunikasi antara pengembang dan pelanggan. Tahapan-tahapan dalam metode SDLC model *prototype* yang digunakan dalam pengembangan sistem ini adalah sebagai berikut:



**Gambar 3. 1** Metode *Prototype*

### 1. Komunikasi

Tahap pertama yang dilakukan ialah komunikasi. Tahap ini bertujuan untuk mendapatkan pemahaman tentang gambaran dan alur sistem yang diperlukan dalam membangun sistem pengajuan jabatan fungsional dosen. Penulis melakukan komunikasi dalam bentuk wawancara kepada koordinator BAUP yang bertanggung jawab dalam mengelola pengajuan jabatan fungsional, Tim PAK yang bertanggung jawab untuk menilai pengajuan jabatan, Prodi yang bertanggung jawab mengecek kelengkapan berkas, dan Dosen yang melakukan pengajuan jabatan fungsional.

### 2. Perencanaan Secara Cepat

Tahap kedua berisi penggambaran *flowchart* yang sedang berjalan dan *flowchart* yang akan dikembangkan. *Flowchart* yang sedang berjalan digunakan untuk mendapatkan pemahaman tentang proses yang ada. Sedangkan *flowchart* yang akan dikembangkan bertujuan untuk memperbaiki dan mengoptimalkan proses yang telah diidentifikasi.

### 3. Pemodelan Perancangan Secara Cepat

Pada tahap ketiga ini, dilakukan perancangan sistem dan pemodelan alur dengan tujuan untuk menggambarkan secara ringkas aliran dan antarmuka perangkat lunak yang dapat diakses oleh pengguna.

### 4. Pembentukan *Prototype*

Tahapan ini merupakan langkah di mana semua rencana dan perancangan yang telah disusun diterjemahkan ke dalam Bahasa pemrograman. Dalam tahap ini, sistem dikembangkan dengan menggunakan bahasa pemrograman PHP versi 8.2.4 dan framework Laravel 9, serta database server MariaDB. Pada framework Laravel, pembentukan prototype menerapkan konsep MVC, di antaranya:

### 5. Model

Komponen ini mengatur, menyiapkan, memanipulasi, dan mengorganisir data dari basis data. Model dapat menjalankan tugasnya apabila telah dipanggil oleh controller.

## 6. View

Komponen ini akan menghasilkan tampilan yang dapat dilihat dan diakses oleh pengguna. Biasanya data yang berasal dari model ditampilkan secara visual di komponen ini.

## 7. Controller

Komponen ini merupakan perantara dari model dan view. Controller menangani pemrosesan data dan aksi yang dilakukan oleh pengguna.

## 8. Penyerahan Sistem/Perangkat Lunak ke para Pelanggan/Pengguna, Pengiriman Umpan Balik

Pada tahap ini, hasil dari pembentukan prototype diserahkan kepada pengguna untuk dilakukan pengujian sistem. Pada penelitian ini penulis menggunakan pengujian black box. Pengujian black box berfokus pada fungsionalitas sistem yang telah dibuat. Tujuan dari pengujian sistem ini yaitu untuk memverifikasi apakah fungsi fungsi dalam sistem sesuai dengan kebutuhan yang telah disusun sebelumnya

Dengan mengikuti tahapan ini, pengembangan sistem pengajuan jabatan fungsional dosen akan lebih terfokus dan sesuai dengan kebutuhan pengguna, khususnya terkait dengan proses pengajuan, dan penilaian.

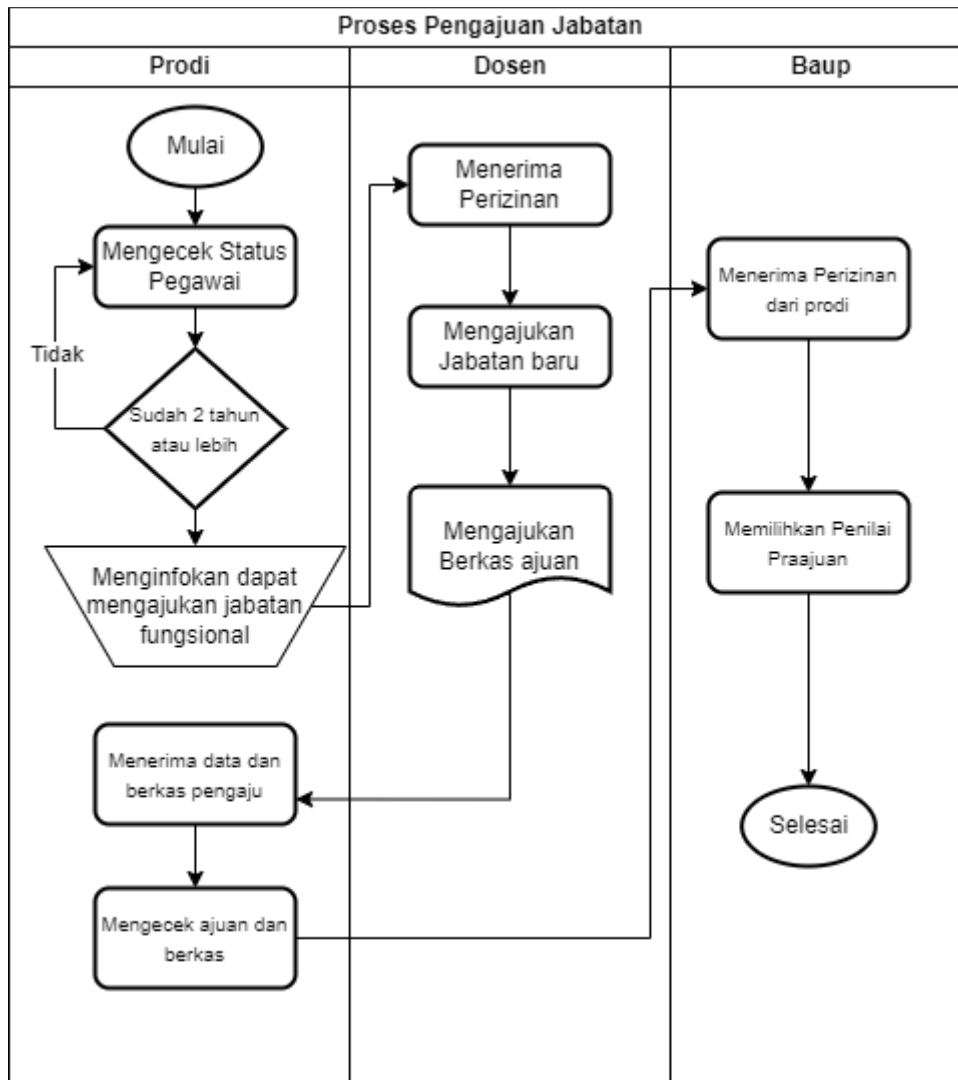
## 3.2 Pemodelan Sistem

### 3.2.1 Analisis Sistem yang Sedang Berjalan

*Flowchart* sistem yang sedang berjalan pada sistem yang akan dikembangkan. Gambaran alur sistem yang sedang berjalan dalam proses pengajuan jabatan fungsional dosen dan penilaian PO PAK yang terdiri dari proses pengajuan ajuan, proses penilaian dari tim PO PAK, dan proses pengesahan oleh bagian prodi, sebagai berikut :

1. *Flowchart* proses pengajuan jabatan

Rancangan *Flowchart* pada gambar 3.2, menggambarkan alur proses pengajuan ajuan dosen.

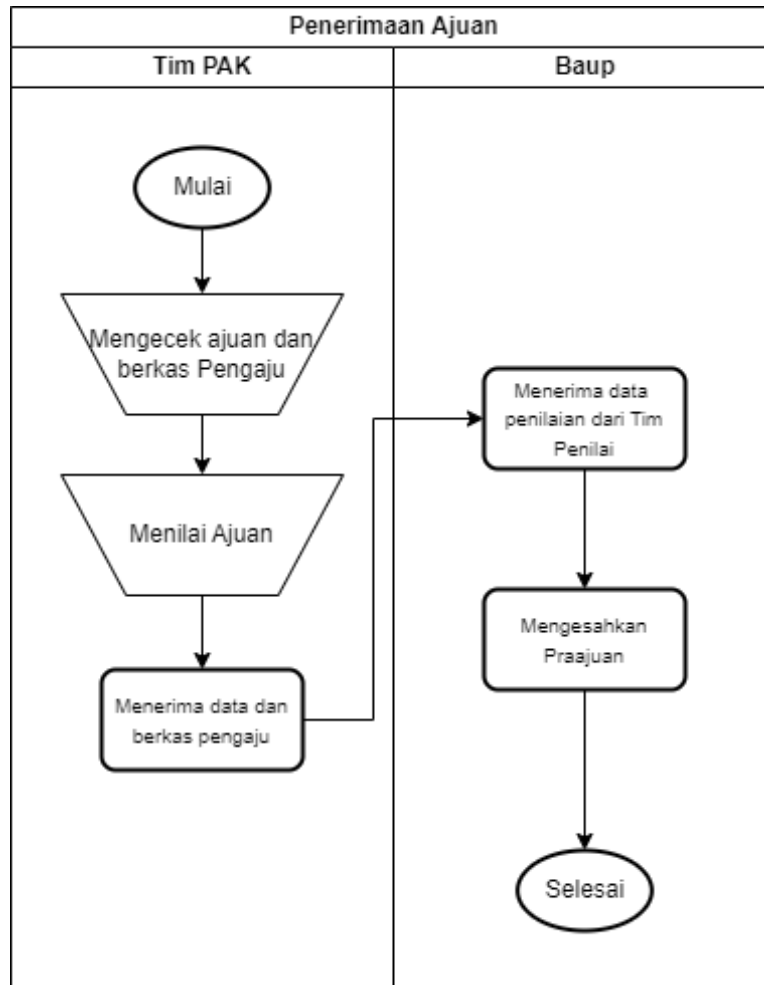


**Gambar 3. 2** *Flowchart* Proses Pengajuan Jabatan

Pada Gambar 3.2 Menjelaskan langkah-langkah proses pengajuan ajuan oleh dosen. Proses ini dimulai saat seorang dosen diperbolehkan mengajukan praajuan. Setelah itu, dosen dapat mengajukan ajuan dengan memilih salah satu kegiatan dari daftar kegiatan PO PAK dan mengisi detail berdasarkan input yang diminta pada daftar kegiatan PO PAK. Selanjutnya, dosen harus menyertakan file-file terkait untuk mendukung dan bukti untuk ajuan yang diajukan. Setelah semua langkah tersebut selesai, Tim PAK akan menilai ajuan dari dosen tersebut.

2. *Flowchart* proses penerimaan ajuan dan pengesahan ajuan

Rancangan *Flowchart* pada gambar 3.3, menggambarkan alur proses penerimaan ajuan oleh tim pak dan pengesahan oleh bagian umum kepegawaian (baup).

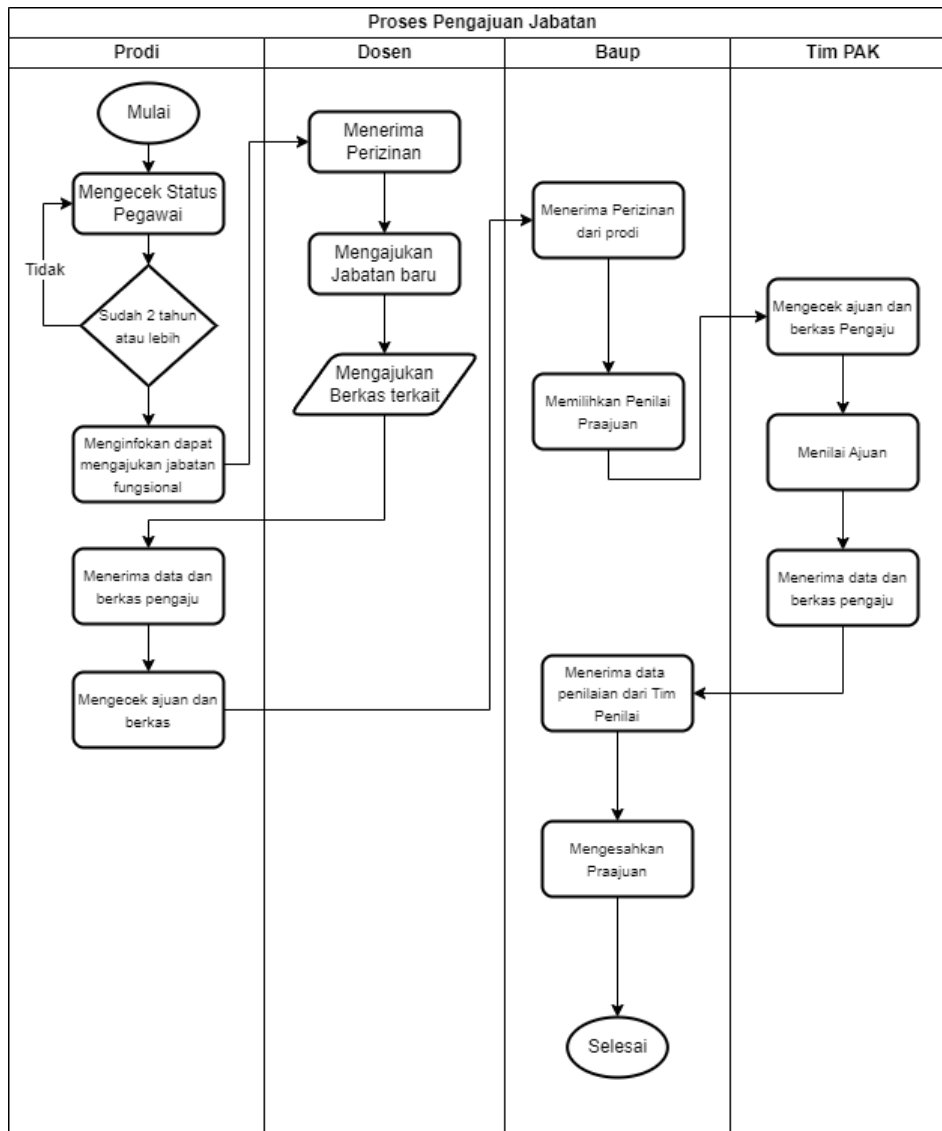


**Gambar 3. 3** *Flowchart* Proses Penerimaan Ajuan dan Pengesahan Ajuan

### 3.2.2 Analisis Sistem yang Akan Dikembangkan

#### 1. Flowchart proses pengajuan ajuan

Rancangan *Flowchart* pada gambar 3.4, menggambarkan alur proses pengajuan ajuan dosen dan alur proses penerimaa ajuan oleh tim pak dan pengesahan oleh bagian umum kepegawaian (baup).



**Gambar 3. 4** *Flowchart* Proses Pengajuan Ajuan Dosen

Pada Gambar 3.4 Menjelaskan langkah-langkah proses pengajuan ajuan oleh dosen. Proses ini dimulai saat seorang dosen melakukan *login* ke sistem dan mengajukan praajuan. Setelah itu, dosen dapat mengajukan ajuan dengan memilih salah satu kegiatan dari daftar kegiatan PO PAK dan mengisi detail berdasarkan input yang diminta. Selanjutnya, dosen harus mengunggah file-file terkait untuk mendukung dan bukti untuk ajuan yang diajukan. Setelah semua langkah tersebut selesai, Tim PAK akan menilai ajuan dari dosen tersebut. Proses penerimaan ajuan oleh Tim PAK dan pengesahan ajuan dilakukan setelah *login* ke dalam sistem. Tim PAK, yang bertugas menerima berkas-berkas ajuan serta lampiran terkait dari dosen, melakukan penilaian



untuk menentukan apakah ajuan tersebut akan diterima atau ditolak. Selanjutnya Tim PAK akan memberikan tanda sudah diperiksa. Jika seluruh ajuan telah diterima, sehingga ajuan tersebut dapat diteruskan untuk disahkan oleh Baup. Selanjutnya, dosen dapat memeriksa status pengesahan ajuannya untuk mengetahui apakah ajuannya sudah disahkan atau belum.

### 3.2.3 Analisis Kebutuhan Pengguna

Kebutuhan pengguna merincikan siapa saja pengguna dari perangkat lunak dan apa saja haknya terhadap perangkat lunak tersebut. Sistem yang dikembangkan digunakan oleh 4 pengguna terdiri dari Baup, Prodi, Dosen, Tim PAK dapat dilihat pada tabel 3.1 berikut:

**Tabel 3. 1** Kebutuhan Analisis Pengguna

No	Aktor	Kebutuhan
1.	Baup	<ol style="list-style-type: none"> <li>1. Login</li> <li>2. Mengelola Pengguna</li> <li>3. Mengelola daftar dan detail dosen</li> <li>4. Mengelola daftar program studi</li> <li>5. Mengelola daftar jabatan fungsional</li> <li>6. Mengelola anggota tim PAK</li> </ol>
2.	Prodi	<ol style="list-style-type: none"> <li>1. Login</li> <li>2. Menginfokan kepada dosen.</li> <li>3. Mengecek data ajuan dosen.</li> <li>4. Menerima ajuan dosen.</li> <li>5. Mengirimkan pemberitahuan status ajuan</li> </ol>
3.	Dosen	<ol style="list-style-type: none"> <li>1. Mengajukan jabatan fungsional</li> <li>2. Menambahkan data pendidikan</li> <li>3. Menambahkan data pelaksanaan pendidikan</li> <li>4. Menambahkan data penelitian</li> <li>5. Menambahkan data pengabdian masyarakat</li> <li>6. Menambahkan data unsur penunjang</li> <li>7. Menampilkan data pendidikan</li> <li>8. Menampilkan data pelaksanaan pendidikan</li> <li>9. Menampilkan data penelitian</li> </ol>

		10. Menampilkan data pengabdian masyarakat 11. Menampilkan data unsur penunjang 12. Menghapus data pendidikan 13. Menghapus data pelaksanaan pendidikan 14. Menghapus data penelitian 15. Menghapus data pengabdian masyarakat 16. Menghapus data unsur penunjang
4.	Tim PAK	1. <i>Login</i> 2. Memeriksa ajuan dosen 3. Melihat berkas terlampir ajuan dosen 4. Menilai ajuan dosen

### 3.2.4 Analisis Kebutuhan Eksternal

#### A. Analisis Kebutuhan Antarmuka Perangkat Lunak

Spesifikasi kebutuhan perangkat lunak yang digunakan untuk sistem informasi Pengajuan jabatan Fungsional Dosen, dapat dilihat pada Tabel 3.2.

**Tabel 3. 2** Perangkat Lunak Saat Pengembangan Aplikasi

No	Perangkat Lunak	Fungsi Perangkat Lunak
1.	<i>Windows 10 Enterprise (64 Bit)</i>	Sistem operasi untuk menjalankan sistem ini
2.	<i>Visual studio code 1.79.2</i>	<i>Text editor coding PHP.</i>
3.	<i>Apache version 2.4.56 (Win 64)</i>	<i>Web server</i>
4.	<i>PHP versi 8.2.4</i>	Bahasa <i>pemrograman</i> yang digunakan
5.	<i>Git versi 2.37.2</i>	Untuk membuat dan menjalankan proyek <i>laravel</i>
6.	<i>Mozilla Firefox versi 54.0b11(32-bit)</i>	<i>Web browser</i> untuk menampilkan sistem atau halaman <i>web</i>

7.	<i>Balsamic Wireframes</i> versi 4.7.3	Untuk membuat <i>desain user interface</i>
8.	<i>Draw io</i>	Untuk membuat <i>flowchart, usecase diagram, class diagram, sequence diagram</i> dan <i>entity relationship diagram</i>
9.	<i>MySQL</i>	Untuk menyimpan <i>database</i>

### B. Analisis Kebutuhan Antarmuka Perangkat Keras

Analisis kebutuhan antarmuka perangkat keras untuk Website Pengajuan Jabatan Fungsional Dosen. Perangkat keras yang digunakan untuk pengembangan dan implementasi dapat dilihat pada tabel berikut:

1. Kebutuhan CPU yang digunakan saat pengembangan Sistem informasi pengajuan jabatan fungsional dosen (*sipejaf*), dapat dilihat pada Tabel 3.3.

**Tabel 3. 3** Perangkat keras CPU pada saat pengembangan

No	Perangkat Keras	Spefikasi
1.	Processor	3.0 GHz
2.	RAM	4.00 Gb
3.	VGA	64-bit
4.	SSD	512 GB

2. Kebutuhan CPU yang digunakan saat implementasi Sistem informasi pengajuan jabatan fungsional dosen, dapat dilihat pada Tabel 3.4.

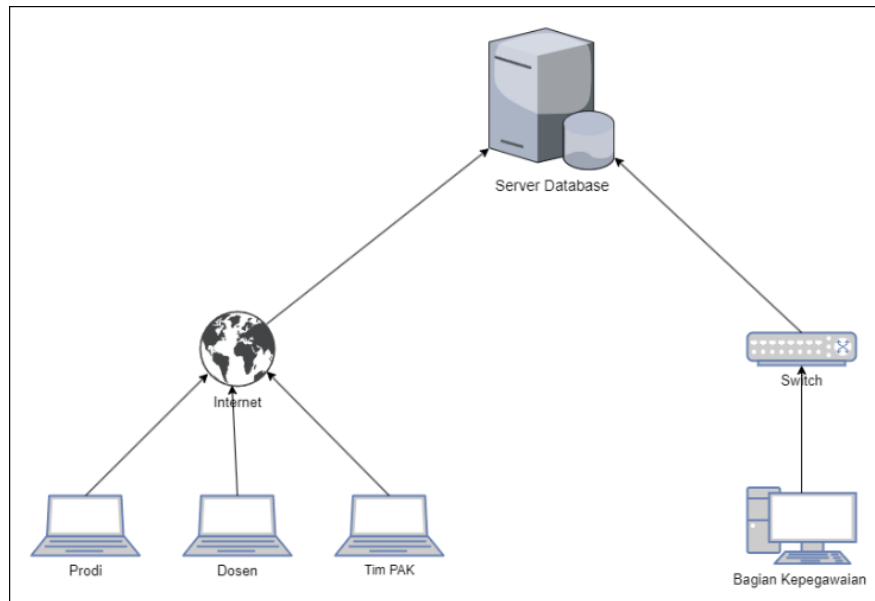
**Tabel 3. 4** Perangkat keras CPU pada saat implementasi

No	Perangkat Keras	Spefikasi
1.	Processor	3.0 GHz
2.	RAM	4.00 Gb
3.	VGA	64-bit

4.	SSD	512 GB
----	-----	--------

### C. Analisis Kebutuhan Antarmuka Jaringan

Sistem yang akan dikembangkan berbasis Website sehingga memanfaatkan jaringan Internet sebagai medium transmisi data antara Bagian Kepegawaian, Prodi, Dosen, dan Tim PAK. Antarmuka jaringan yang digunakan dilihat pada gambar 3.5.



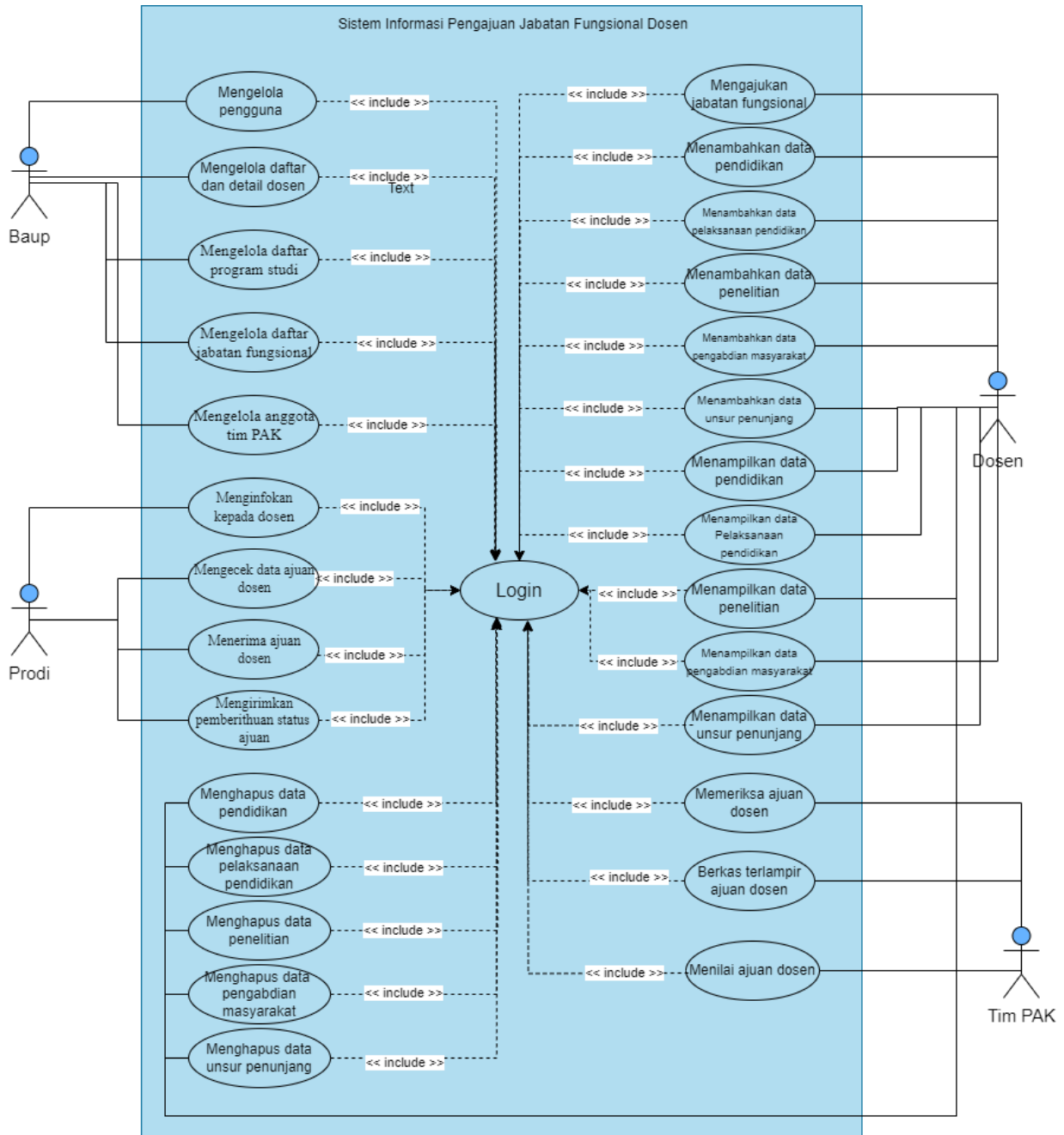
**Gambar 3.5** Kebutuhan Antarmuka Jaringan

Pada Gambar 3.5 dijelaskan bahwa aplikasi bersifat multiuser sesuai kebutuhan pengguna. User bertindak sebagai client yang dapat mengakses data pada server menggunakan perangkat komputer dan laptop. Jaringan internal digunakan pada perangkat komputer dan laptop digunakan pada jaringan yang terdapat pada laptop.

### 3.2.5 Aliran Informasi

#### A. Use Case Diagram

Sistem yang akan dikembangkan digambarkan dalam use case diagram dapat dilihat pada gambar 3.6



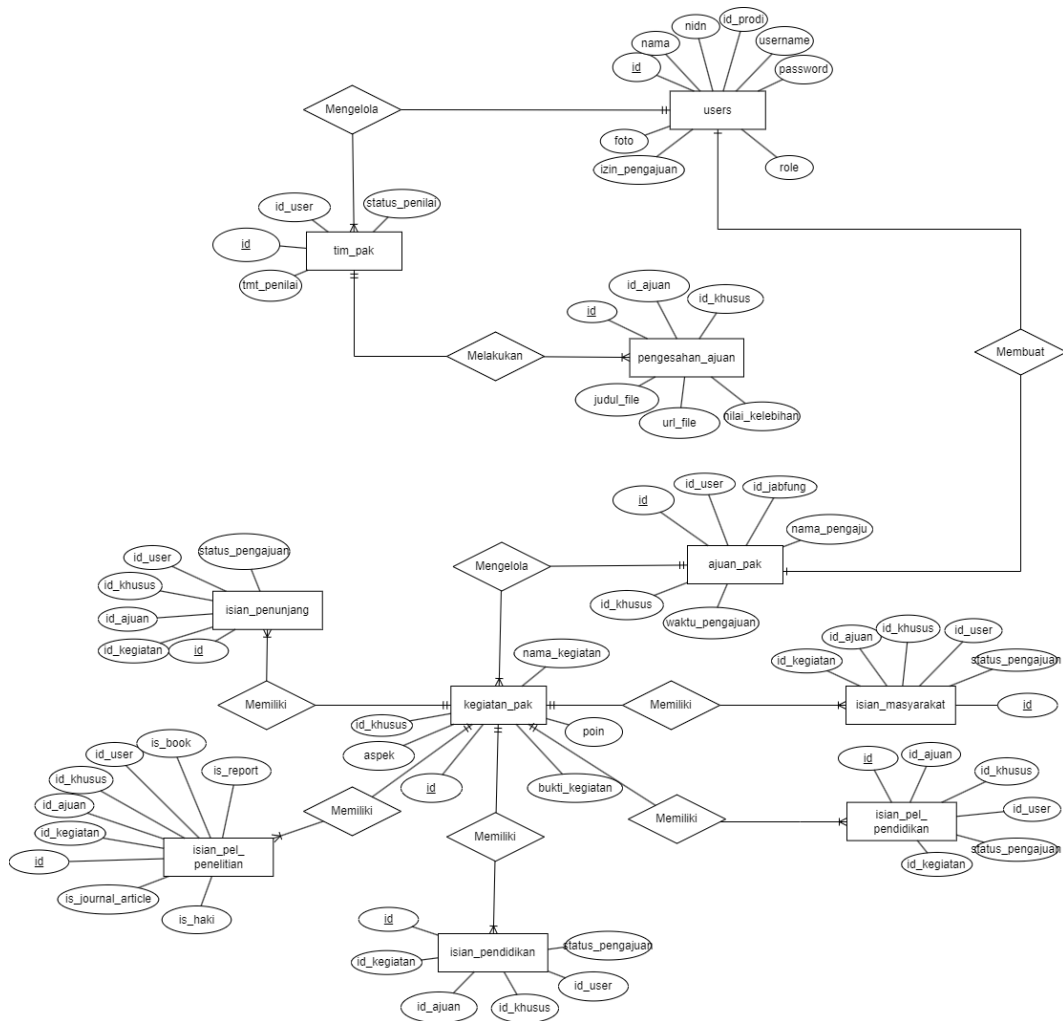
**Gambar 3. 6** Use Case Diagram Sistem Informasi Pengajuan Jabatan Fungsional Dosen

Pada Gambar 3.6 menjelaskan bahwa didalam sistem yang akan dikembangkan terdapat 4 aktor yang terlibat didalam sistem. Pada use case ini juga dijelaskan bahwa aktor Baup, Prodi, Dosen dan Tim PAK harus melakukan login terlebih dahulu untuk melakukan kegiatan yang digambarkan didalam *use case* diagram.

### 3.2.6 Entity Relationship Diagram

#### A. ERD

ERD berisikan komponen-komponen himpunan entitas-entitas dan himpunan relasi yang masing-masing dilengkapi dengan atribut. Entity Relationship Diagram (ERD) ini digunakan untuk membuat rancangan sistem dari tabel yang ada dalam database sistem yang telah dibuat, untuk memudahkan penulis dalam membuat rancangan alur data. Adapun rancangan ERD dari Sistem informasi pengajuan jabatan fungsional dosen dapat dilihat pada Gambar 3.7.



**Gambar 3. 7** Rancangan ERD Sistem Informasi Pengajuan Jabatan Fungsional Dosen

Sistem informasi pengajuan jabatan fungsional dosen memiliki beberapa entitas yang saling berhubungan yaitu dosen, baup, prodi, dan tim PAK. Berikut penjelasan kardinalitas antar entitas

1. Entitas users memiliki hubungan one-to-many dengan entitas tim\_pak. Ini berarti bahwa satu users dapat memiliki banyak tim\_pak, namun tim\_pak hanya dimiliki oleh users saja.
2. Entitas prodi memiliki hubungan one-to-many dengan kegiatan\_pak. Ini berarti bahwa satu prodi dapat mengelola banyak kegiatan\_pak, namun kegiatan\_pak hanya dikelola oleh satu prodi saja.

3. Entitas users memiliki hubungan one to one dengan entitas ajuan\_pak. Ini berarti bahwa setiap entitas dalam users hanya terkait dengan satu ajuan pak, dan begitu pula sebaliknya.
4. Entitas kegiatan\_pak memiliki hubungan one to many dengan entitas isian\_pendidikan. Ini berarti bahwa satu kegiatan pak dapat memiliki banyak aspek pendidikan, namun aspek pendidikan hanya dimiliki oleh satu kegiatan pak saja.
5. Entitas kegiatan\_pak memiliki hubungan one to many dengan entitas isian\_pel\_pendidikan. Ini berarti bahwa satu kegiatan pak dapat memiliki banyak aspek pelaksanaan pendidikan, namun aspek pelaksanaan pendidikan hanya dimiliki oleh satu kegiatan pak saja.
6. Entitas kegiatan\_pak memiliki hubungan one to many dengan entitas isian\_pel\_penelitian. Ini berarti bahwa satu kegiatan pak dapat memiliki banyak aspek pelaksanaan penelitian, namun aspek pelaksanaan penelitian hanya dimiliki oleh satu kegiatan pak saja.
7. Entitas kegiatan\_pak memiliki hubungan one to many dengan entitas isian\_masyarakat. Ini berarti bahwa satu kegiatan pak dapat memiliki banyak aspek pengabdian masyarakat, namun aspek pengabdian masyarakat hanya dimiliki oleh satu kegiatan pak saja.
8. Entitas kegiatan\_pak memiliki hubungan one to many dengan entitas isian\_penunjang. Ini berarti bahwa satu kegiatan pak dapat memiliki banyak aspek penunjang, namun aspek penunjang hanya dimiliki oleh satu kegiatan pak saja.
9. Entitas tim\_pak memiliki hubungan one to many dengan entitas pengesahan\_ajuan. Ini berarti bahwa satu tim\_pak dapat mengelola banyak pengesahan ajuan, namun pengesahan ajuan pak hanya dimiliki oleh satu tim pak saja.

## B. Struktur Tabel

Struktur tabel merupakan perancangan pada database yang akan digunakan dalam Sistem Pengajuan Jabatan Fungsional Dosen. Berikut struktur tabel tersebut :

### 1. Tabel Users

Nama Tabel	: tb_users
Fungsi	: menyimpan data user
<i>Primary Key</i>	: id
<i>Foreign Key</i>	: -

**Tabel 3. 5** Struktur Tabel *Users*

No.	Nama Field	Tipe Data	Keterangan
1.	id	varchar(40)	Primary key
2.	nama	varchar(255)	

3.	nip	varchar(255)	
4.	nidn	varchar(255)	
5.	email	varchar(255)	
6.	telepon	varchar(255)	
7.	tempat_lahir	varchar(255)	
8.	tanggal_lahir	Date	
9.	kelamin	varchar(255)	
10.	agama	varchar(255)	
11.	status_pegawai	varchar(255)	
12.	foto	varchar(255)	

## 2. Tabel Prodi

Nama Tabel : tb\_prodi

Fungsi : menyimpan data prodi

*Primary Key* : id

*Foreign Key* : -

**Tabel 3. 6** Struktur Tabel Prodi

No.	Nama Field	Tipe Data	Keterangan
1.	id	bigint(20)	Primary Key
2.	nomor_serial	varchar(255)	
3.	namaprodi	varchar(255)	
4.	penanggungjawab	varchar(255)	



### 3. Tabel Tim PAK

Nama Tabel : tb\_tim\_pak

Fungsi : menyimpan data tim pak

Primary Key : id

Foreign Key : id\_user

**Tabel 3. 7** Struktur Tabel Tim PAK

No.	Nama <i>Field</i>	Tipe Data	Keterangan
1.	id	bigint(20)	Primary Key
2.	id_user	bigint(20)	Foreign Key (tabel users)
3.	nama_alias	varchar(255)	
4.	asal	varchar(255)	
5.	institusi	varchar(255)	
6.	tmt_penilai	date	
7.	status_penilai	varchar(255)	
8.	dokumen_sk	varchar(255)	

### 4. Tabel PO PAK

Nama Tabel : tb\_po\_pak

Fungsi : menyimpan data po pak

Primary Key : id

Foreign Key : -

**Tabel 3. 8** Struktur Tabel PO PAK

No.	Nama <i>Field</i>	Tipe Data	Keterangan
1.	id	bigint(20)	Primary key
2.	keterangan	varchar(255)	

3.	tahun	varchar(255)	
4.	berkas_po_pak	varchar(255)	
5.	status	varchar(255)	

### 5. Tabel Info PAK

Nama Tabel : tb\_infopak

Fungsi : menyimpan data info pak

Primary Key : id

Foreign Key :-

**Tabel 3. 9** Struktur Tabel Info PAK

No.	Nama <i>Field</i>	Tipe Data	Keterangan
1.	id	bigint(20)	Primary key
2.	judul	text	
3.	tag	varchar(255)	
4.	isi_utama	text	
5.	batas_awal	date	
6.	batas_akhir	date	

### 6. Tabel Kegiatan PAK

Nama Tabel : tb\_kegiatan\_pak

Fungsi : menyimpan data tim pak

Primary Key : id

Foreign Key : -

**Tabel 3. 10** Struktur Tabel Kegiatan PAK

No.	Nama <i>Field</i>	Tipe Data	Keterangan
1.	id	bigint(20)	Primary key
2.	id_khusus	varchar(255)	
3.	id_headings	varchar(255)	
4.	id_sub_headings	varchar(255)	
5.	id_num_headings	varchar(255)	
6.	id_little_headings	varchar(255)	
7.	is_headings	varchar(255)	
8.	is_sub_headings	varchar(255)	
9.	is_num_headings	varchar(255)	
10.	is_little_headings	varchar(255)	
11.	index_headings	varchar(255)	
12.	index_sub_headings	varchar(255)	
13.	index_num_headings	varchar(255)	
14.	index_little_headings	varchar(255)	
15.	sub_headings_of	varchar(255)	
16.	num_headings_of	varchar(255)	
17.	little_headings_of	varchar(255)	
18.	aspek	varchar(255)	
19.	nama_kegiatan	text	
20.	poin	decimal(6,2)	

21.	bukti_kegiatan	varchar(255)	
22.	has_input	varchar(255)	

### 7. Tabel Jabatan Fungsional

Nama Tabel : tb\_jabatan\_fungsional

Fungsi : menyimpan data jabatan fungsional

Primary Key : id

Foreign Key :-

**Tabel 3. 11** Struktur Tabel Jabatan Fungsionala

No.	Nama <i>Field</i>	Tipe Data	Keterangan
1.	id	bigint(20)	Primary key
2.	jabatan	varchar(255)	
3.	poin_jabatan	int(11)	
4.	A	varchar(255)	
5.	B	int(11)	
6.	kriteria_B	varchar(255)	
7.	C	int(11)	
8.	kriteria_C	varchar(255)	
9.	D	int(11)	
10.	kriteria_D	varchar(255)	
11.	E	int(11)	
12.	kriteria_E	varchar(255)	

### 8. Tabel Riwayat Pendidikan

Nama Tabel : tb\_riwayat\_pendidikan  
 Fungsi : menyimpan data riwayat pendidikan  
 Primary Key : id  
 Foreign Key : id\_user

**Tabel 3. 12** Struktur Tabel Riwayat Pendidikan

No.	Nama <i>Field</i>	Tipe Data	Keterangan
1.	id	bigint(20)	Primary key
2.	id_user	bigint(20)	Foreign key (tabel users)
3.	tingkat	varchar(255)	
4.	bidang	varchar(255)	
5.	nama_tempat_pendidikan	varchar(255)	
6.	tahun_masuk	varchar(255)	
7.	tahun_selesai	varchar(255)	
8.	bukti_pendidikan	varchar(255)	

### 9. Tabel Jabfung Dosen

Nama Tabel : tb\_jabfung\_dosen  
 Fungsi : menyimpan data jabatan fungsional dosen  
 Primary Key : id  
 Foreign Key : id\_user, id\_jabfung

**Tabel 3. 13** Struktur Tabel Jabfung Dosen

No.	Nama <i>Field</i>	Tipe Data	Keterangan
1.	id	bigint(20)	Primary key
2.	id_user	bigint(20)	Foreign key (tabel users)
3.	id_jabfung	bigint(20)	Foreign key (tabel jabatan fungsional)

4.	tmt	date	
5.	status	varchar(255)	
6.	sk	varchar(255)	

### 10. Tabel Ajuan PAK

Nama Tabel : tb\_ajuan\_pak

Fungsi : menyimpan data ajuan pak

*Primary Key* : id

*Foreign Key* : id\_user, id\_prodi, id\_jabfung, id\_khusus

**Tabel 3. 14** Struktur Tabel Ajuan PAK

No.	Nama Field	Tipe Data	Keterangan
1.	id	bigint(20)	Primary key
2.	id_user	bigint(20)	Foreign key (tabel users)
3.	id_prodi	bigint(20)	Foreign key (tabel prodi)
4.	id_jabfung	bigint(20)	Foreign key (tabel jabatan fungsional)
5.	id_khusus	bigint(20)	
6.	nama_pengaju	varchar(255)	
7.	waktu_pengajuan	varchar(255)	
8.	status_pengajuan	'BELUM DIAJUKAN','DIAJUKAN','SEDANG DIPERIKSA PRODI','DITOLAK PRODI','MENETAPKAN PENILAI','SEDANG DIPERIKSA PENILAI','SELESAI DIPERIKSA PENILAI','SELESAI DINILAI','DISAHKAN'	
9.	is_first_time	varchar(255)	
10.	kriteria_A	varchar(255)	

11.	poin_pendidikan	decimal(6,2)	
12.	poin_pendidikan_pak	decimal(6,2)	
13.	kriteria_B	varchar(255)	
14.	persen_B	int(11)	
15.	kkm_B	decimal(6,2)	
16.	poin_pel_pendidikan	decimal(6,2)	
17.	poin_pel_pendidikan_pak	decimal(6,2)	
18.	kriteria_C	varchar(255)	
19.	persen_C	int(11)	
20.	kkm_C	decimal(6,2)	
21.	poin_pel_penelitian	decimal(6,2)	
22.	poin_pel_penelitian_pak	decimal(6,2)	
23.	kriteria_D	varchar(255)	
24.	persen_D	int(11)	
25.	kkm_D	decimal(6,2)	
26.	poin_masyarakat	decimal(6,2)	
27.	poin_masyarakat_pk	decimal(6,2)	
28.	kriteria_E	varchar(255)	
29.	persen_E	int(11)	
30.	kkm_E	decimal(6,2)	
31.	poin_penunjang	decimal(6,2)	
32.	poin_penunjang_pak	decimal(6,2)	
33.	id_penilai_1	bigint(20)	
34.	id_penilai_2	bigint(20)	
35.	id_penilai_3	bigint(20)	
36.	is_confirm_penilai_1	varchar(255)	
37.	is_confirm_penilai_2	varchar(255)	

38.	is_confirm_penilai_3	varchar(255)	
39.	is_checked_penilai_1	varchar(255)	
40.	is_checked_penilai_2	varchar(255)	
41.	is_checked_penilai_3	varchar(255)	
42.	is_granted_penilai_1	varchar(255)	
43.	is_granted_penilai_2	varchar(255)	
44.	is_granted_penilai_3	varchar(255)	
45.	komentar_prodi	varchar(255)	

### 11. Tabel Isian Pendidikan

Nama Tabel : tb\_isian\_pendidikan

Fungsi : menyimpan data isian pendidikan

*Primary Key* : id

*Foreign Key* : id\_ajuan, id\_kegiatan

**Tabel 3.15** Struktur Tabel Isian Pendidikan

No.	Nama Field	Tipe Data	Keterangan
1.	id	bigint(20)	Primary key
2.	id_kegiatan	varchar(255)	Foreign key (tabel kegiatan pak)
3.	id_ajuan	varchar(255)	Foreign key (tabel ajuan pak)
4.	id_khusus	varchar(255)	
5.	id_user	bigint(20)	
6.	status_pengajuan	enum('DI AJUKAN', 'DI TERIMA', 'DI TOLAK')	
7.	tanggal_pembuatan	datetime	



8.	detail_isian	text	
9.	gelar_pendidikan	varchar(255)	
10.	nama_kampus	varchar(255)	
11.	tahun_lulus	varchar(255)	
12.	program_studi	varchar(255)	
13.	angka_kredit	decimal(6,2)	
14.	nilai_dari_proses	decimal(6,2)	
15.	nilai_dari_pak	decimal(6,2)	
16.	nilai_dari_penilai1	decimal(6,2)	
17.	nilai_dari_penilai2	decimal(6,2)	
18.	nilai_dari_penilai3	decimal(6,2)	
19.	is_acc_by_penilai1	varchar(255)	
20.	is_acc_by_penilai2	varchar(255)	
21.	is_acc_by_penilai3	varchar(255)	
22.	komentar_isian	text	

## 12. Tabel Berkas Pendidikan

Nama Tabel : tb\_berkas\_pendidikan

Fungsi : menyimpan data berkas pendidikan

*Primary Key* : id

*Foreign Key* : id\_khusus\_isian

**Tabel 3.16** Struktur Tabel Berkas Pendidikan

No.	Nama <i>Field</i>	Tipe Data	Keterangan
1.	id	bigint(20)	Primary key
2.	id_khusus_isian	varchar(255)	Foreign key (tabel isian Pendidikan)
3.	id_khusus_berkas	varchar(255)	
4.	judul_file	varchar(255)	
5.	nama_file	varchar(255)	
6.	nama_file_asli	varchar(255)	
7.	keterangan_file	text	
8.	tanggal_pembuatan	datetime	
9.	tanggal_ijazah	varchar(255)	
10.	nomor_ijazah	varchar(255)	
11.	komentar_file	text	

### 13. Tabel Isian Pelaksanaan Pendidikan

Nama Tabel : tb\_isian\_pel\_pendidikan

Fungsi : menyimpan data isian pelaksanaan pendidikan

*Primary Key* : id

*Foreign Key* : id\_ajuan, id\_kegiatan

**Tabel 3.17** Struktur Tabel Isian Pelaksanaan Pendidikan

No.	Nama <i>Field</i>	Tipe Data	Keterangan
1.	id	bigint(20)	Primary key
2.	id_kegiatan	varchar(255)	Foreign key (tabel kegiatan pak)
3.	id_ajuan	varchar(255)	Foreign key (tabel ajuan pak)
4.	id_khusus	varchar(255)	
5.	id_user	bigint(20)	
6.	status_pengajuan	enum('DI AJUKAN', 'DI TERIMA', 'DI TOLAK')	
7.	tanggal_pembuatan	datetime	
8.	uraian_kegiatan	text	
9.	sks	int(11)	
10.	semester	varchar(255)	
11.	nama_mata_kuliah	varchar(255)	
12.	jumlah_kelas	int(11)	
13.	jumlah_dosen	int(11)	
14.	nama_mahasiswa	varchar(255)	

15.	judul_buku_ajar	text	
16.	nama_naskah	text	
17.	tahun	varchar(255)	
18.	judul_orasi	text	
19.	tempat_orasi	varchar(255)	
20.	tanggal_pelaksanaan	varchar(255)	
21.	jenjang_jabatan	varchar(255)	
22.	jumlah_jam	int(11)	
23.	nm_dosen_pembimbing	varchar(255)	
24.	pt_dosen_pembimbing	varchar(255)	
25.	nm_dosen_dibimbing	varchar(255)	
26.	pt_dosen_dibimbing	varchar(255)	
27.	angka_kredit	decimal(6,2)	
28.	nilai_dari_proses	decimal(6,2)	
29.	nilai_dari_pak	decimal(6,2)	
30.	nilai_dari_penilai1	decimal(6,2)	
31.	nilai_dari_penilai2	decimal(6,2)	
32.	nilai_dari_penilai3	decimal(6,2)	
33.	is_acc_by_penilai1	varchar(255)	
34.	is_acc_by_penilai2	varchar(255)	
35.	is_acc_by_penilai3	varchar(255)	
36.	komentar_isian	text	

#### 14. Tabel Berkas Pelaksanaan Pendidikan

Nama Tabel : tb\_berkas\_pel\_pendidikan

Fungsi : menyimpan data berkas pelaksanaan pendidikan

*Primary Key* : id

*Foreign Key* : id\_khusus\_isian

**Tabel 3.18** Struktur Tabel Berkas Pelaksanaan Pendidikan

No.	Nama <i>Field</i>	Tipe Data	Keterangan
1.	id	bigint(20)	Primar key
2.	id_khusus_isian	varchar(255)	Foreign key (tabel isian pelaksanaan pendidikan)
3.	id_khusus_berkas	varchar(255)	
4.	judul_file	text	
5.	nama_file	varchar(255)	
6.	nama_file_asli	varchar(255)	
7.	keterangan_file	text	
8.	tanggal_pembuatan	datetime	
9.	komentar_file	text	

#### 15. Tabel Isian Pelaksanaan Penelitian

Nama Tabel : tb\_isian\_pel\_penelitian\_new

Fungsi : menyimpan data isian pelaksanaan penelitian

*Primary Key* : id

*Foreign Key* : id\_ajuan, id\_kegiatan

**Tabel 3.18** Struktur Tabel Isian Pelaksanaan Pendidikan

No.	Nama <i>Field</i>	Tipe Data	Keterangan
1.	id	bigint(20)	Primary key

2.	id_kegiatan	varchar(255)	Foreign key (tabel kegiatan pak)
3.	id_ajuan	varchar(255)	Foreign key (tabel ajuan pak)
4.	id_khusus	varchar(255)	
5.	id_user	bigint(20)	
6.	status_pengajuan	enum('DI AJUKAN', 'DI TERIMA', 'DI TOLAK')	
7.	tanggal_pembuatan	datetime	
8.	status_pengusul	text	
9.	syarat_khusus	enum('YA', 'TIDAK')	
10.	is_book	varchar(255)	
11.	is_journal_article	varchar(255)	
12.	is_report	varchar(255)	
13.	is_haki	varchar(255)	
14.	angka_kredit	decimal(6,2)	
15.	nilai_dari_proses	decimal(6,2)	
16.	nilai_dari_pak	decimal(6,2)	
17.	nilai_dari_penilai1	decimal(6,2)	
18.	nilai_dari_penilai2	decimal(6,2)	
19.	nilai_dari_penilai3	decimal(6,2)	
20.	is_acc_by_penilai1	varchar(255)	
21.	is_acc_by_penilai2	varchar(255)	

22.	is_acc_by_penilai3	varchar(255)	
23.	komentar_isian	text	

### 16. Tabel Penelitian Buku

Nama Tabel : tb\_penelitian\_book

Fungsi : menyimpan data penelitian buku

*Primary Key* : id

*Foreign Key* : id\_isian\_utama

**Tabel 3.19** Struktur Tabel Penelitian Buku

No.	Nama Field	Type Data	Keterangan
1.	id	bigint(20)	Primary key
2.	id_khusus	varchar(255)	
3.	id_isian_utama	varchar(255)	Foreign key (tabel isian pelaksanaan penelitian)
4.	url_file	text	
5.	username_url_file	varchar(255)	
6.	password_url_file	varchar(255)	
7.	judul_buku	text	
8.	judul_asli	text	
9.	judul_terjemahan_saduran	text	
10.	penulis_buku	text	
11.	penulis_asli	varchar(255)	
12.	penulis_penerjemah	text	
13.	penyunting	text	
14.	jumlah_penulis	int(11)	
15.	jumlah_penyunting	int(11)	
16.	jumlah_penyadur	int(11)	

17.	isbn	varchar(255)	
18.	penerbit	varchar(255)	
19.	jumlah_halaman	varchar(255)	
20.	keterangan	text	
21.	bulan_tahun_terbit	varchar(255)	
22.	url_repository	text	
23.	username_repository	varchar(255)	
24.	password_repository	varchar(255)	
25.	url_peer_review	text	
26.	url_klarifikasi	text	
27.	created_at	timestamp	
28.	updated_at	timestamp	

### 17. Tabel Penelitian Book

Nama Tabel : tb\_penelitian\_berkas\_book

Fungsi : menyimpan data berkas penelitian buku

*Primary Key* : id

*Foreign Key* : id\_data\_terkait

**Tabel 3.20** Struktur Tabel Berkas Penelitian Buku

No.	Nama <i>Field</i>	Tipe Data	Keterangan
1.	id	bigint(20)	Primary key
2.	id_khusus	varchar(255)	
3.	id_data_terkait	varchar(255)	Foreign key (tabel penelitian book)
4.	judyl_file	text	
5.	nama_file	varchar(255)	
6.	nama_asli_file	varchar(255)	
7.	keterangan_file	text	
8.	judul_asli	text	



9.	tanggal_pembuatan	datetime	
10.	created_at	timestamp	
11.	updated_at	timestamp	

### 18. Tabel Penelitian Jurnal

Nama Tabel : tb\_penelitian\_journal\_article

Fungsi : menyimpan data penelitian jurnal

*Primary Key* : id

*Foreign Key* : id\_isian\_utama

**Tabel 3.21** Struktur Tabel Penelitian Jurnal

No.	Nama <i>Field</i>	Tipe Data	Keterangan
1.	id	bigint(20)	Primary key
2.	id_khusus	varchar(255)	
3.	id_isian_utama	varchar(255)	Foreign Key (tabel isian pelaksanaan penelitian)
4.	url_file	text	
5.	username_url_file	varchar(255)	
6.	password_url_file	varchar(255)	
7.	judul_artikel	text	
8.	jumlah_penulis	int(11)	
9.	penulis	text	
10.	nama_jurnal	text	
11.	volume_jurnal	varchar(255)	
12.	nomor_jurnal	varchar(255)	
13.	halaman	varchar(255)	
14.	nama_seminar	text	
15.	penyelenggara	text	

16.	waktu_pelaksanaan	varchar(255)	
17.	nama_koran_majalah	text	
18.	tanggal_terbit_edisi	varchar(255)	
19.	issn	varchar(255)	
20.	issn_isbn	varchar(255)	
21.	penerbit	varchar(255)	
22.	nomor_sk_akreditasi	varchar(255)	
23.	tanggal_akreditasi	varchar(255)	
24.	doi	text	
25.	url_laman_sinta	text	
26.	url_dokumen	text	
27.	url_peer_review	text	
28.	url_similarity	text	
29.	bulan_tahun_terbit	varchar(255)	
30.	penulis_korespondensi	text	
31.	url_bukti_korespondensi	text	
32.	url_repository	text	
33.	username_repository	varchar(255)	
34.	password_repository	varchar(255)	
35.	indexing	text	
36.	url_indexing	text	
37.	sjr_jurnal	text	
38.	url_sjr_jurnal	text	
39.	jif_clarivate_analytics_wos	text	
40.	url_jif_clarivate_analytics_wos	text	
41.	url_sertifikat	text	
42.	url_klarifikasi	text	
43.	url_informed_concent	text	
44.	created_at	timestamp	

45.	updated_at	timestamp	
-----	------------	-----------	--

### 19. Tabel Penelitian Berkas Jurnal

Nama Tabel : tb\_penelitian\_berkas\_journal

Fungsi : menyimpan data berkas penelitian jurnal

*Primary Key* : id

*Foreign Key* : id\_data\_terkait

**Tabel 3.22** Struktur Tabel Berkas Penelitian Jurnal

No.	Nama <i>Field</i>	Tipe Data	Keterangan
1.	id	bigint(20)	Primary key
2.	id_khusus	varchar(255)	
3.	id_data_terkait	varchar(255)	Foreign key (tabel penelitian jurnal)
4.	judul_file	text	
5.	nama_file	varchar(255)	
6.	nama_asli_file	varchar(255)	
7.	keterangan_file	text	
8.	judul_asli	text	
9.	tanggal_pembuatan	datetime	
10.	created_at	timestamp	
11.	updated_at	timestamp	

## 20. Tabel Penelitian Haki

Nama Tabel : tb\_penelitian\_haki

Fungsi : menyimpan data penelitian haki

*Primary Key* : id

*Foreign Key* : id\_isian\_utama

**Tabel 3.23** Struktur Tabel Penelitian Haki

No.	Nama <i>Field</i>	Tipe Data	Keterangan
1.	id	bigint(20)	Primary key
2.	id_khusus	varchar(255)	
3.	id_isian_utama	varchar(255)	Foreign key (tabel isian pelaksanaan penelitian)
4.	url_file	text	
5.	username_url_file	varchar(255)	
6.	password_url_file	varchar(255)	
7.	judul_paten	text	
8.	judul	text	
9.	jumlah_penulis	int(11)	
10.	jumlah_orang	int(11)	
11.	penulis_inventor	text	
12.	pembuat_rancangan_karya_seni	text	
13.	kedudukan_peran	varchar(255)	
14.	nomor_paten	varchar(255)	
15.	negara_pemberi_paten	varchar(255)	
16.	url_sertifikat_paten	text	
17.	url_sertifikat_ciptaan	text	
18.	url_peer_review	text	
19.	bulan_tahun_terbit	varchar(255)	
20.	negara_penyelenggara	varchar(255)	

21.	semester	varchar(255)	
22.	keterangan	text	
23.	taraf	varchar(255)	
24.	unsur	varchar(255)	
25.	created_at	timestamp	
26.	updated_at	timestamp	

### 21. Tabel Berkas Haki

Nama Tabel : tb\_penelitian\_berkas\_haki

Fungsi : menyimpan data berkas penelitian haki

*Primary Key* : id

*Foreign Key* : id\_data\_terkait

**Tabel 3.24** Struktur Tabel Berkas Penelitian haki

No.	Nama <i>Field</i>	Tipe Data	Keterangan
1.	id	bigint(20)	Primary key
2.	id_khusus	varchar(255)	
3.	id_data_terkait	varchar(255)	Foreign key (tabel penelitian haki)
4.	judul_file	text	
5.	nama_file	varchar(255)	
6.	nama_asli_file	varchar(255)	
7.	keterangan_file	text	
8.	judul_asli	text	
9.	tanggal_pembuatan	datetime	
10.	created_at	timestamp	
11.	updated_at	timestamp	

## 22. Tabel Penelitian Report

Nama Tabel : tb\_penelitian\_report

Fungsi : menyimpan data penelitian report

*Primary Key* : id

*Foreign Key* : id\_isian\_utama

**Tabel 3.25** Struktur Tabel Penelitian Reoort

No.	Nama <i>Field</i>	Tipe Data	Keterangan
1.	id	bigint(20)	Primary key
2.	id_khusus	varchar(255)	
3.	id_isian_utama	varchar(255)	Foreign key (tabel isian pelaksanaan penelitian)
4.	jumlah_penulis	int(11)	
5.	judul_laporan_pel	text	
6.	penulis	text	
7.	url_peer_review	text	
8.	tanggal_waktu	varchar(255)	
9.	url_file	text	
10.	username_url_file	varchar(255)	
11.	password_url_file	varchar(255)	
12.	created_at	timestamp	
13.	updated_at	timestamp	

### 23. Tabel Berkas Report

Nama Tabel : tb\_penelitian\_berkas\_report

Fungsi : menyimpan data berkas penelitian report

*Primary Key* : id

*Foreign Key* : id\_data\_terkait

**Tabel 3.26** Struktur Tabel Berkas Penelitian haki

No.	Nama <i>Field</i>	Tipe Data	Keterangan
1.	id	bigint(20)	Primary key
2.	id_khusus	varchar(255)	
3.	id_data_terkait	varchar(255)	Foreign key (tabel penelitian report)
4.	judul_file	text	
5.	nama_file	varchar(255)	
6.	nama_asli_file	varchar(255)	
7.	keterangan_file	text	
8.	judul_asli	text	
9.	tanggal_pembuatan	datetime	
10.	created_at	timestamp	
11.	updated_at	timestamp	

## 24. Tabel Isian Masyarakat

Nama Tabel : tb\_isian\_masyarakat

Fungsi : menyimpan data isian masyarakat

*Primary Key* : id

*Foreign Key* : id\_ajuan, id\_kegiatan

**Tabel 3.27** Struktur Tabel Isian Masyarakat

No.	Nama <i>Field</i>	Tipe Data	Keterangan
1.	id	bigint(20)	Primary key
2.	id_kegiatan	varchar(255)	Foreign key (tabel kegiatan pak)
3.	id_ajuan	varchar(255)	Foreign key (tabel ajuan pak)
4.	id_khusus	varchar(255)	
5.	id_user	bigint(20)	
6.	status_pengajuan	enum('DI AJUKAN', 'DI TERIMA', 'DI TOLAK')	
7.	tanggal_pembuatan	datetime	
8.	url_file	text	
9.	username_url_file	varchar(255)	
10.	password_url_file	varchar(255)	
11.	semester	varchar(255)	
12.	uraian_kegiatan	text	
13.	judul_program	text	
14.	judul_laporan	text	
15.	judul_kegiatan	text	



16.	nama_jurnal	text	
17.	tanggal_semester	varchar(255)	
18.	waktu_semester	varchar(255)	
19.	tahun	varchar(255)	
20.	angka_kredit	decimal(6,2)	
21.	nilai_dari_proses	decimal(6,2)	
22.	nilai_dari_pak	decimal(6,2)	
23.	nilai_dari_penilai1	decimal(6,2)	
24.	nilai_dari_penilai2	decimal(6,2)	
25.	nilai_dari_penilai3	decimal(6,2)	
26.	is_acc_by_penilai1	varchar(255)	
27.	is_acc_by_penilai2	varchar(255)	
28.	is_acc_by_penilai3	varchar(255)	
29.	komentar_isian	text	

### 25. Tabel Berkas Masyarakat

Nama Tabel : tb\_berkas\_masyarakat

Fungsi : menyimpan data berkas masyarakat

*Primary Key* : id

*Foreign Key* : id\_khusus\_isian

**Tabel 3.28** Struktur Tabel Berkas Masyarakat

No.	Nama <i>Field</i>	Tipe Data	Keterangan
1.	id	bigint(20)	Primary key
2.	id_khusus_isian	varchar(255)	Foreign key (tabel isian masyarakat)

3.	id_khusus_berkas	varchar(255)	
4.	judul_file	text	
5.	nama_file	varchar(255)	
6.	nama_file_asli	varchar(255)	
7.	keterangan_file	text	
8.	tanggal_pembuatan	datetime	
9.	komentar_file	text	

## 26. Tabel Isian Penunjang

Nama Tabel : tb\_isian\_penunjang

Fungsi : menyimpan data isian penunjang

*Primary Key* : id

*Foreign Key* : id\_ajuan, id\_kegiatan

**Tabel 3.29** Struktur Tabel Isian Penunjang

No.	Nama <i>Field</i>	Tipe Data	Keterangan
1.	id	bigint(20)	Primary key
2.	id_kegiatan	varchar(255)	Foreign key (tabel kegiatan pak)
3.	id_ajuan	varchar(255)	Foreign key (tabel ajuan pak)
4.	id_khusus	varchar(255)	
5.	id_user	bigint(20)	
6.	status_pengajuan	enum('DI AJUKAN', 'DI TERIMA', 'DI TOLAK')	
7.	tanggal_pembuatan	datetime	
8.	url_file	text	
9.	username_url_file	varchar(255)	
10.	password_url_file	varchar(255)	
11.	tahun	varchar(255)	
12.	semester	varchar(255)	

13.	tanggal_semester	varchar(255)	
14.	periode_jabatan	varchar(255)	
15.	nama_kepanitiaan_badan	varchar(255)	
16.	nama_organisasi_profesi	varchar(255)	
17.	nama_kepanitiaan	varchar(255)	
18.	nama_tanda_jasa	varchar(255)	
19.	judul_buku	text	
20.	penulis	text	
21.	uraian_kegiatan	text	
22.	uraian_prestasi	text	
23.	angka_kredit	decimal(6,2)	
24.	nilai_dari_proses	decimal(6,2)	
25.	nilai_dari_pak	decimal(6,2)	
26.	nilai_dari_penilai1	decimal(6,2)	
27.	nilai_dari_penilai2	decimal(6,2)	
28.	nilai_dari_penilai3	decimal(6,2)	
29.	is_acc_by_penilai1	varchar(255)	
30.	is_acc_by_penilai2	varchar(255)	
31.	is_acc_by_penilai3	varchar(255)	
32.	komentar_isian	text	

### 27. Tabel Berkas Penunjang

Nama Tabel : tb\_berkas\_penunjang

Fungsi : menyimpan data berkas penunjang

*Primary Key* : id

*Foreign Key* : id\_khusus\_isian

**Tabel 3.30** Struktur Tabel Berkas Penunjang

No.	Nama <i>Field</i>	Tipe Data	Keterangan
1.	id	bigint(20)	Primary key
2.	id_khusus_isian	varchar(255)	Foreign key (tabel isian penunjang)
3.	id_khusus_berkas	varchar(255)	
4.	judul_file	text	
5.	nama_file	varchar(255)	
6.	nama_file_asli	varchar(255)	
7.	keterangan_file	text	
8.	tanggal_pembuatan	datetime	
9.	komentar_file	text	

### 28. Tabel Pengesahan Ajuan

Nama Tabel : tb\_pengesahan\_ajuan

Fungsi : menyimpan data pengesahan ajuan

*Primary Key* : id

*Foreign Key* : id\_ajuan

**Tabel 3.31** Struktur Tabel Pengesahan Ajuan

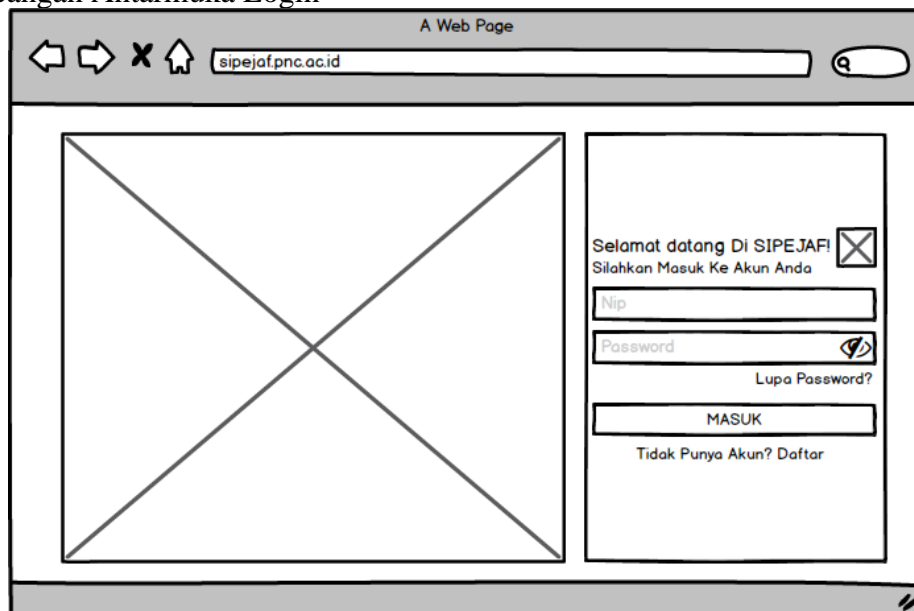
No.	Nama <i>Field</i>	Tipe Data	Keterangan
1.	id	bigint(20)	Primary key
2.	id_ajuan	varchar(255)	Foreign key (tabel ajuan pak)
3.	id_khusus	varchar(255)	

4.	judul_file	text	
5.	url_file	text	
6.	nilai_kelebihan	decimal(6,2)	

### 3.2.7 Rancangan Antarmuka

Rancangan antarmuka pengguna merupakan bagian yang terpenting dalam sistem, karena yang pertama kali dilihat ketika sistem dijalankan adalah tampilan antarmuka (*interface*) aplikasi. Tampilan *userfriendly* adalah hal yang terpenting dalam merancang tampilan sistem dikarenakan tampilan akan lebih baik dan disukai oleh pengguna sistem. Pada tahap ini akan dijelaskan proses perancangan tampilan (*interface*) dari Sistem Informasi Pengajaran Jabatan Fungsional Dosen (Sipejaf) sebagai berikut:

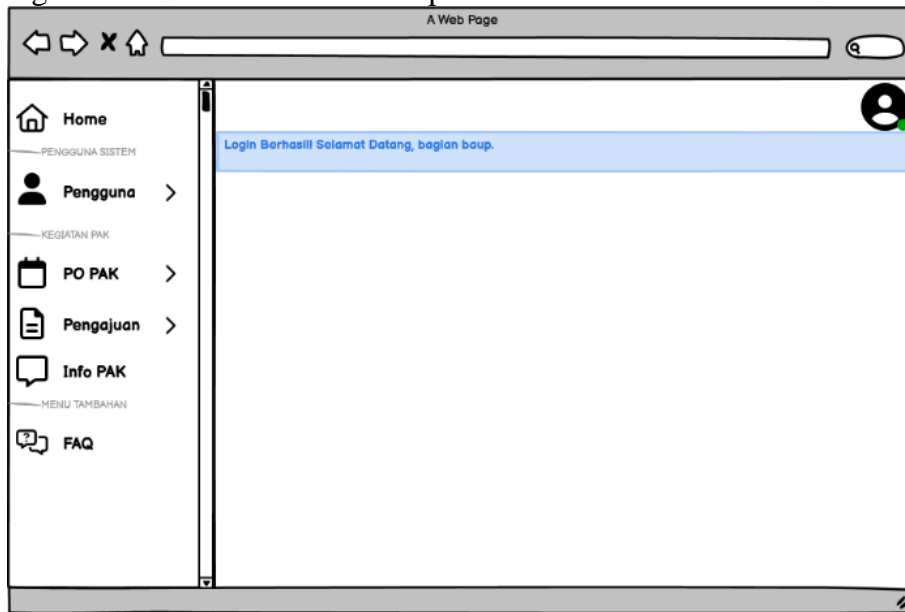
#### 1. Rancangan Antarmuka Login



**Gambar 3.8** Rancangan Antarmuka *Login*.

Gambar 3.8 Menjelaskan Rancangan antarmuka *login* digunakan oleh pengguna yaitu bagian kepegawaian (baup), program studi (prodi), dosen, dan tim PAK untuk masuk ke dalam sistem dan mengaksesnya. Pengguna dapat mengisi email dan kata sandi mereka. Apabila keduanya sudah benar maka nantinya pengguna akan diarahkan ke antarmuka beranda sesuai dengan perannya. Namun apabila masih ada kesalahan maka pengguna tetap berada di antarmuka masuk dengan pesan kesalahan.

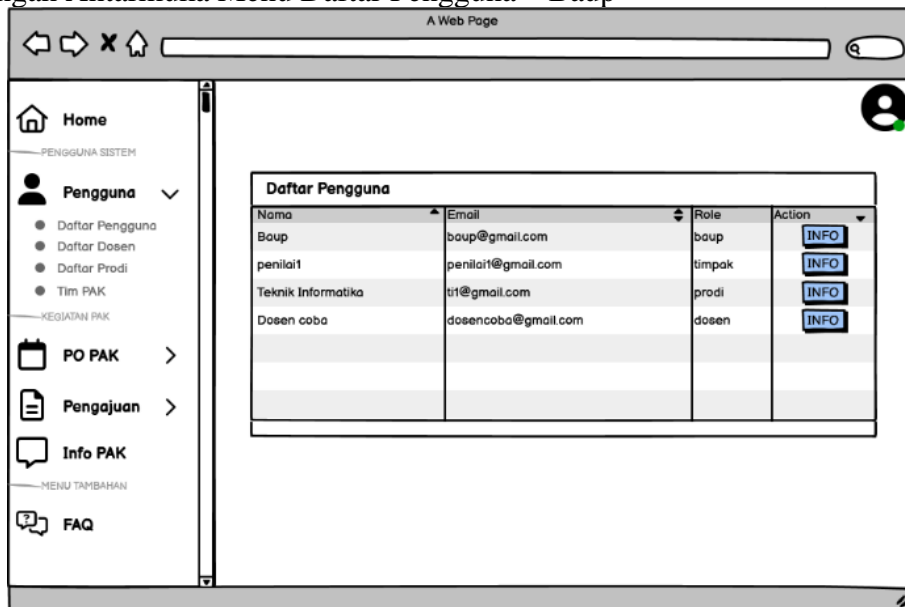
## 2. Rancangan Antarmuka Beranda – Baup



**Gambar 3.9** Rancangan Antarmuka Beranda – Baup.

Gambar 3.9 Menjelaskan Rancangan antarmuka beranda baup jika berhasil login maka akan langsung diarahkan ke halaman ini. Pada halaman ini juga bisa melihat informasi terbaru terkait info pak yang telah ditambahkan baup.

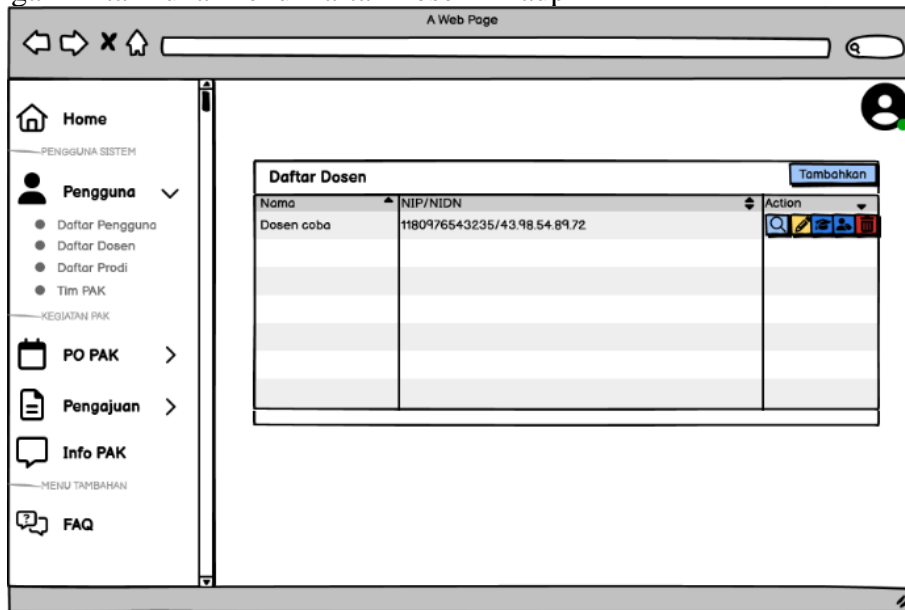
## 3. Rancangan Antarmuka Menu Daftar Pengguna – Baup



**Gambar 3.10** Rancangan Antarmuka *Menu* Daftar Pengguna – Baup.

Gambar 3.10 Pada rancangan antarmuka menu daftar pengguna, baup dapat melihat hasil dari pendataan pengguna yang telah dilakukan sebelumnya. Baup dapat mengubah, dan menghapus data pengguna.

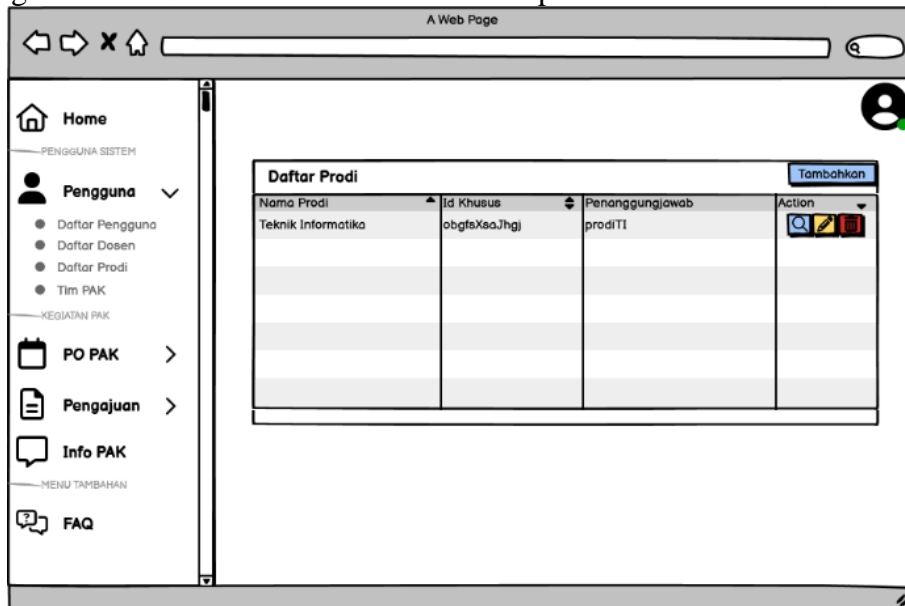
#### 4. Rancangan Antarmuka Menu Daftar Dosen - Baup



**Gambar 3.11** Rancangan Antarmuka *Menu* Daftar Dosen – Baup.

Gambar 3.11 Pada rancangan antarmuka menu daftar dosen, baup dapat menambahkan dan melihat hasil dari pendataan dosen yang telah dilakukan sebelumnya. Baup dapat melihat detail, mengubah, dan menghapus data dosen.

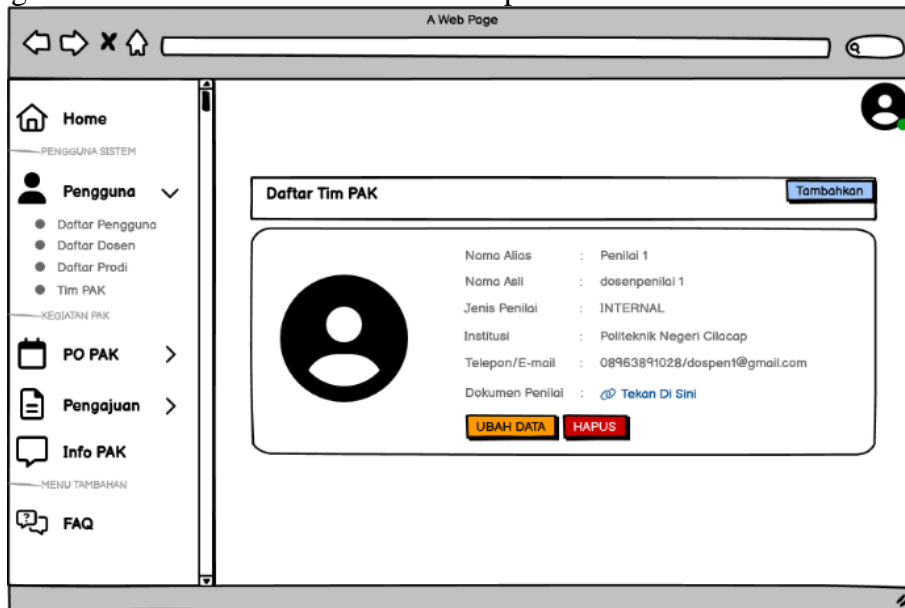
#### 5. Rancangan Antarmuka Menu Daftar Prodi - Baup



**Gambar 3.12** Rancangan Antarmuka *Menu* Daftar Prodi - Baup

Gambar 3.12 Pada rancangan antarmuka menu daftar prodi, baup dapat menambah dan melihat hasil dari pendataan prodi yang telah dilakukan sebelumnya. Baup dapat mengubah, dan menghapus data dosen.

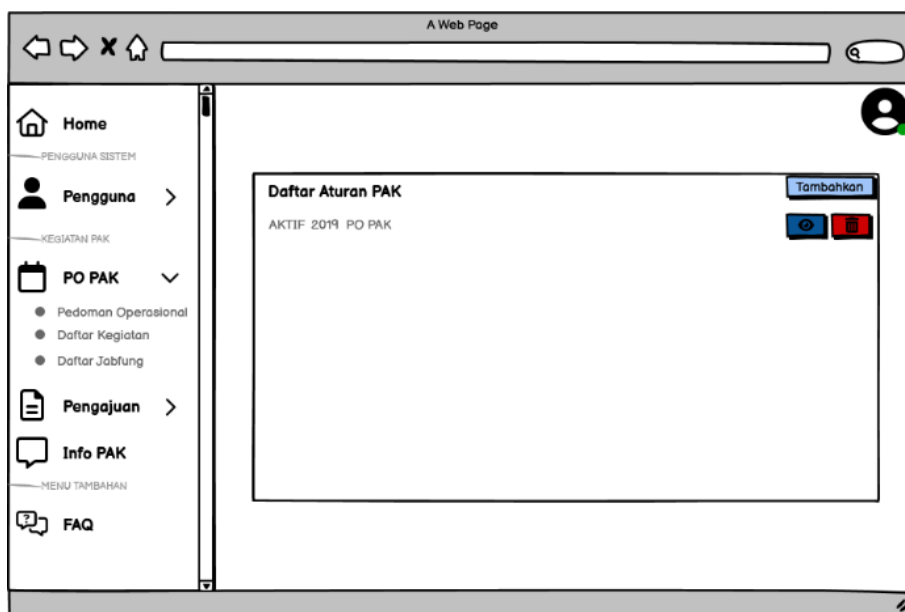
## 6. Rancangan Antarmuka Menu Tim PAK - Baup



**Gambar 3.13** Rancangan Antarmuka Menu Tim Pak - Baup

Gambar 3.13 Pada rancangan antarmuka menu tim pak, baup dapat menambahkan data dosen yang menjadi tim pak, dan melihat hasil dari pendataan tim pak yang telah dilakukan sebelumnya. Baup juga dapat mengubah dan menghapus data tim pak.

## 7. Rancangan Antarmuka Menu Pedoman Operasional – Baup

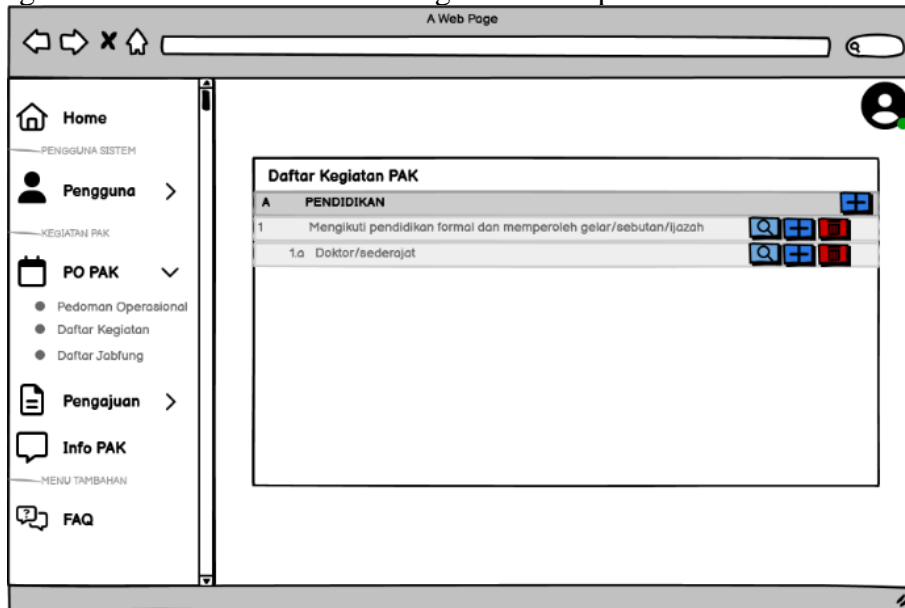


**Gambar 3.14** Rancangan Antarmuka Menu Pedoman Operasional – Baup

Gambar 3.14 Pada rancangan antarmuka menu pedoman operasional ini bertujuan sebagai pedoman PO PAK yang digunakan. Baup dapat menambahkan data pedoman operasional dan melihat hasil dari pendataan yang dilakukan sebelumnya. Baup juga dapat melihat detail dan menghapus data pedoman operasional.



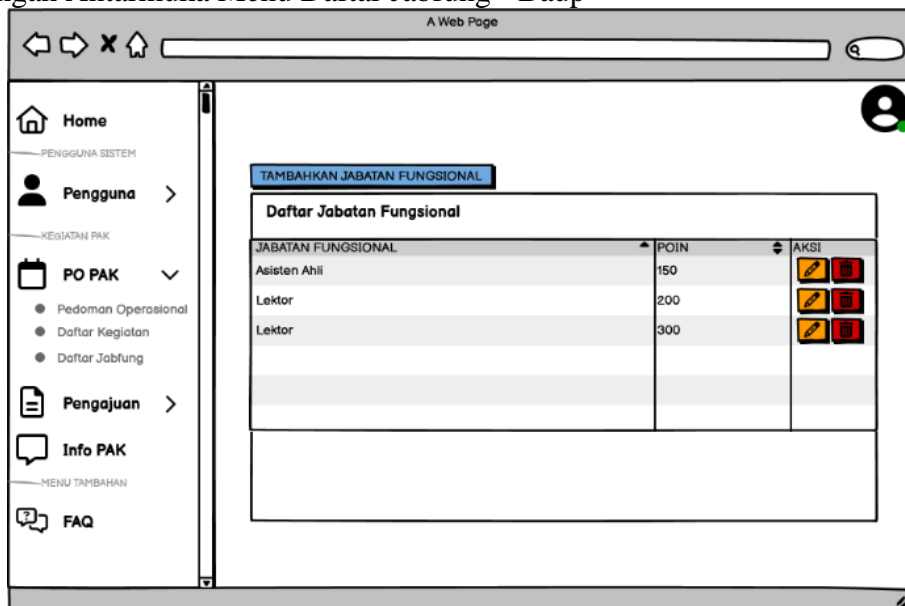
## 8. Rancangan Antarmuka Menu Daftar Kegiatan – Baup



**Gambar 3.15** Rancangan Antarmuka *Menu* Daftar Kegiatan - Baup

Gambar 3.15 Pada rancangan antarmuka menu daftar kegiatan, baup dapat menambahkan data kegiatan jabatan fungsional dan melihat hasil dari pendataan kegiatan yang dilakukan sebelumnya. Baup juga dapat mengubah dan menghapus data kegiatan.

## 9. Rancangan Antarmuka Menu Daftar Jabfung - Baup

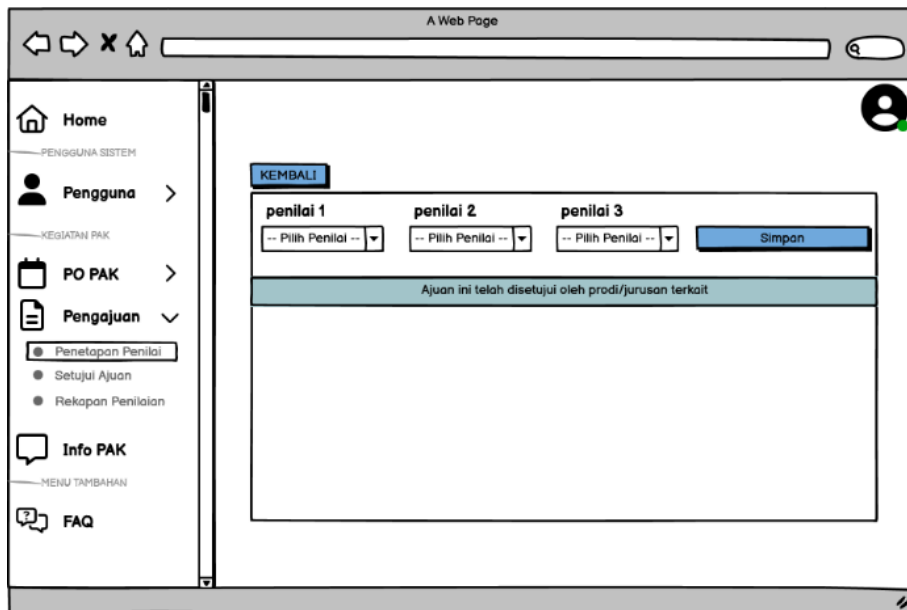


**Gambar 3.16** Rancangan Antarmuka *Menu* Daftar Jabfung - Baup

Gambar 3.16 Pada rancangan antarmuka menu daftar jabfung ini bertujuan untuk sebagai acuan untuk melihat poin yang dibutuhkan berdasarkan jabatan fungsional. Baup dapat menambahkan data jabatan fungsional dan melihat hasil dari pendataan jabatan fungsional yang

dilakukan sebelumnya. Baup juga dapat mengubah dan menghapus data daftar jabatan fungsional.

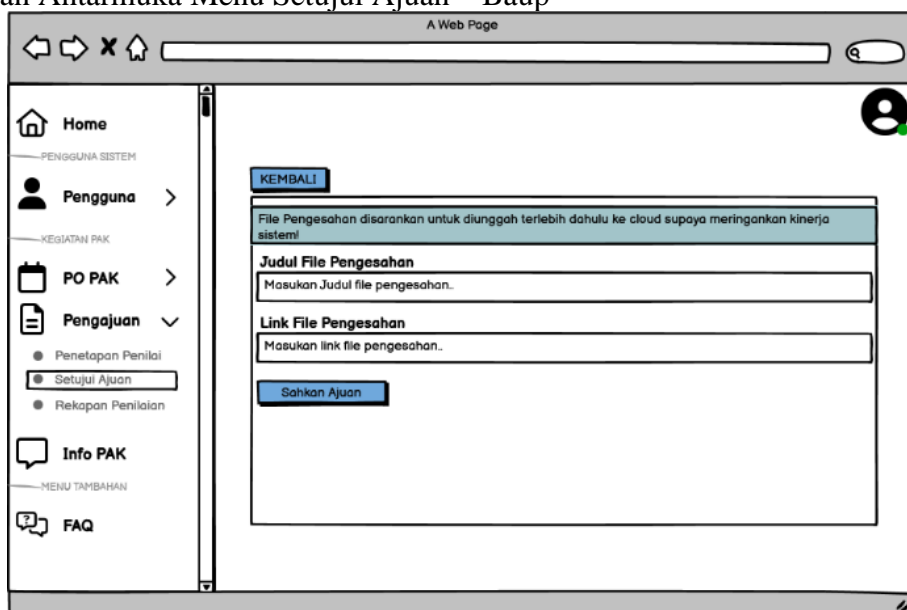
#### 10. Rancangan Antarmuka Menu Penetapan Penilai – Baup



**Gambar 3.17** Rancangan Antarmuka *Menu* Penetapan Penilai - Baup

Gambar 3.17 Pada rancangan antarmuka menu penetapan penilai ini bertujuan untuk memilih penilai untuk pengaju ajuan jabatan fungsional yang sudah disetujui oleh prodi/jurusan terkait. Baup memilih 3 penilai untuk menilai ajuan terkait, setelah baup memilih penilai maka penilai bisa login untuk menilai ajuan tersebut.

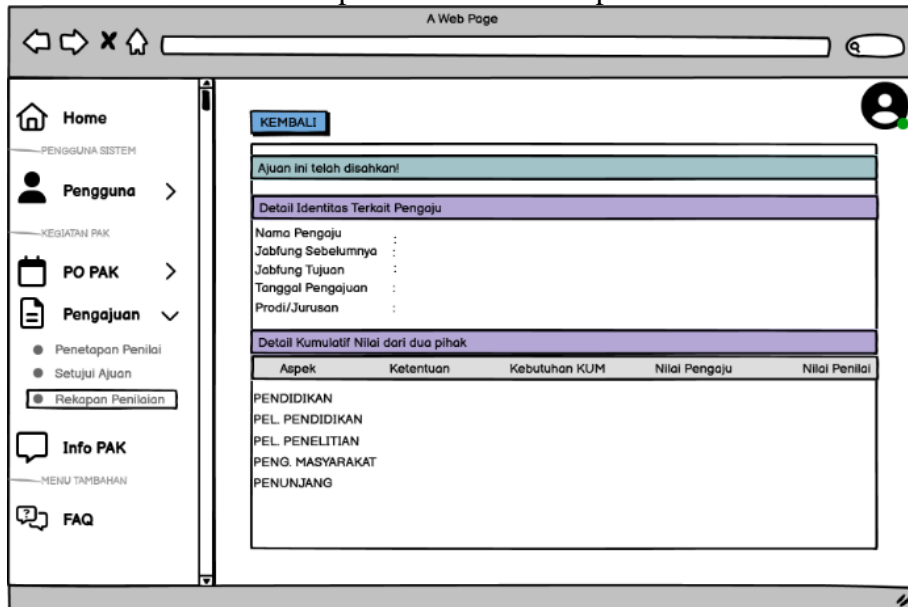
#### 11. Rancangan Antarmuka Menu Setujui Ajuan – Baup



**Gambar 3.18** Rancangan Antarmuka *Menu* Setujui Ajuan - Baup

Gambar 3.18 Pada rancangan antarmuka menu setuju ajuan ini bertujuan untuk berita acara yang akan disampaikan ke pengaju bahwa ajuan jabatan fungsional telah disetujui. Baup bisa menambahkan file terkait berita acara terkait jabatan fungsional yang telah disetujui.

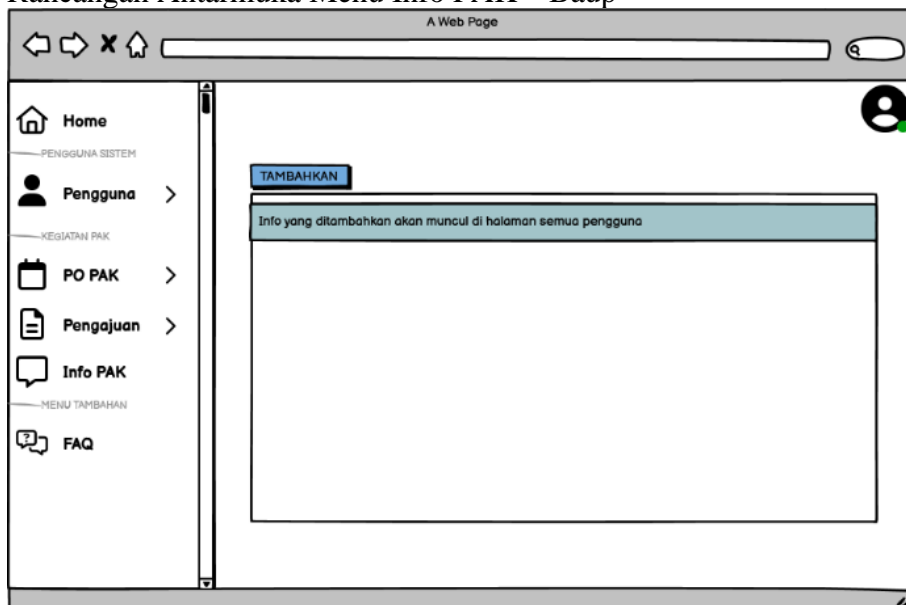
## 12. Rancangan Antarmuka Menu Rekap Penilaian – Baup



**Gambar 3.19** Rancangan Antarmuka *Menu* Rekap Penilaian - Baup

Gambar 3.19 Pada rancangan antarmuka menu rekap penilaian berfungsi untuk melihat nilai pengaju yang sudah di nilai oleh tim penilai.

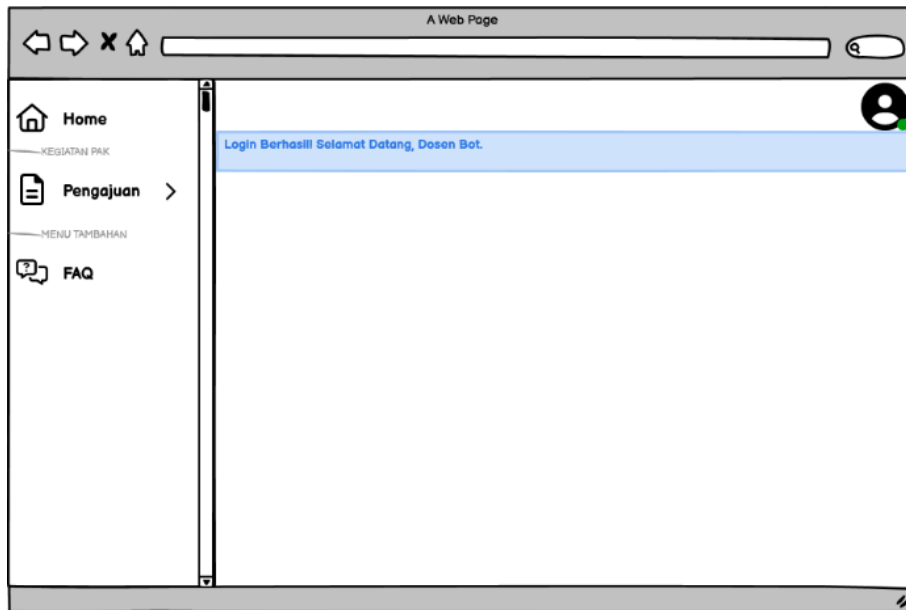
## 13. Rancangan Antarmuka Menu Info PAK – Baup



**Gambar 3.20** Rancangan Antarmuka *Menu* Info PAK - Baup

Gambar 3.20 Pada rancangan antarmuka menu info pak baup bisa menambahkan terkait info pak yang akan disampaikan ke seluruh pengguna.

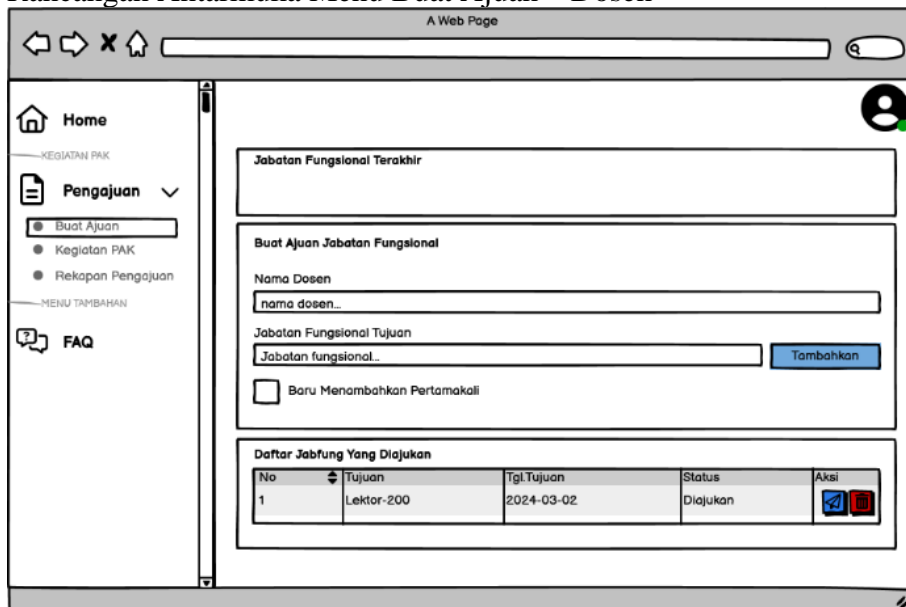
#### 14. Rancangan Antarmuka Menu Beranda – Dosen



**Gambar 3.21** Rancangan Antarmuka *Menu Beranda* - Dosen

Gambar 3.21 Pada rancangan antarmuka beranda dosen jika berhasil login maka akan langsung diarahkan ke halaman ini. Pada halaman ini juga bisa melihat informasi terbaru terkait info pak yang telah ditambahkan baup.

#### 15. Rancangan Antarmuka Menu Buat Ajuan – Dosen



**Gambar 3.22** Rancangan Antarmuka *Menu Buat Ajuan* - Dosen

Gambar 3.22 Pada rancangan antarmuka buat ajuan dosen menampilkan jabatan fungsional terakhir dan pada halaman ini dosen bisa mengajukan jabatan fungsional yang dituju. Setelah mengisi kegiatan pak yang dibutuhkan, dosen bisa menuju halaman ini untuk mengirimkan ajuan terkait. Pada halaman ini juga bisa melihat status ajuan yang kita ajukan sampai mana prosesnya.

## 16. Rancangan Antarmuka Menu Kegiatan PAK – Dosen

Jabatan Fungsional Tujuan:

Daftar Kegiatan PAK

A. PENDIDIKAN

1. Mengikuti Pendidikan formal dan memperoleh gelar/sebutan/ijazah

1a Doktor/Sederajat

B. PELAKSANAAN PENDIDIKAN

1. Membimbing seminar mahasiswa (setiap semester)

C. PELAKSANAAN PENELITIAN

1. Menghasilkan karya ilmiah sesuai bidang ilmunya

1a Buku referensi

D. PENGABDIAN MASYARAKAT

1. Menduduki jabatan pimpinan pada lembaga pemerintahan/pejabat negara yang harus dibebaskan dari jabatan organiknya tiap semester

E. PENUNJANG

1. Menjadi anggota dalam suatu Panitia/Badan pada Perguruan Tinggi

1a Sebagai Ketua/Wakil Ketua merangkap Anggota, tiap tahun

**Gambar 3.23** Rancangan Antarmuka *Menu* Kegiatan PAK- Dosen

Gambar 3.23 Pada rancangan antarmuka kegiatan pak dosen jika dosen sudah menambahkan jabatan fungsional yang dituju maka selanjutnya dosen mengisi kegiatan pak yang dibutuhkan. Pada kegiatan pak ini ada 5 aspek yaitu Pendidikan, pelaksanaan Pendidikan, pelaksanaan penelitian, pengabdian masyarakat, dan penunjang.

## 17. Rancangan Antarmuka Menu Rekap Pengajuan – Dosen

KEMBALI

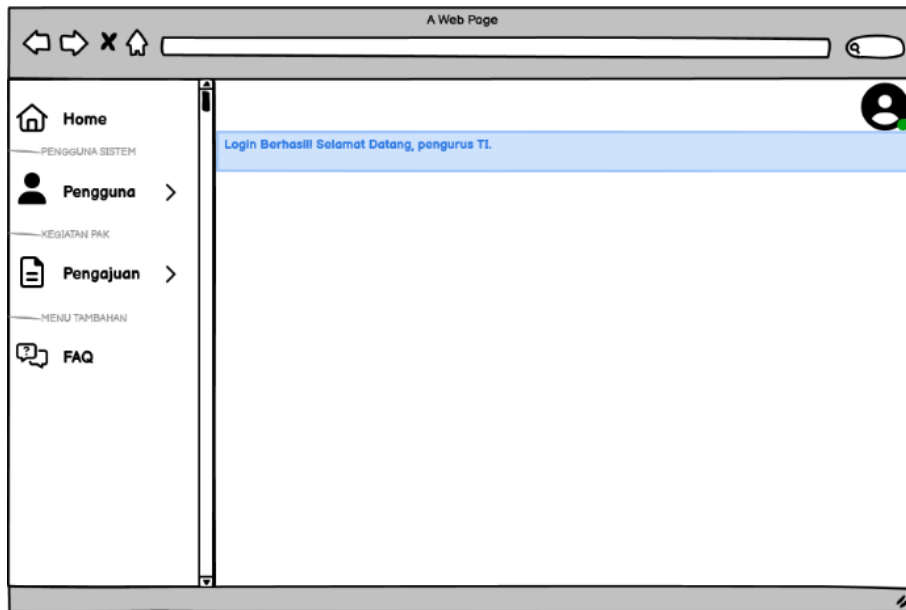
Jabfung Tujuan :  
Tanggal Pengajuan :

Aspek	Ketentuan	Kebutuhan KUM	Nilai Pengaju	Nilai Penilai
PENDIDIKAN				
PEL. PENDIDIKAN				
PEL. PENELITIAN				
PENG. MASYARAKAT				
PENUNJANG				

**Gambar 3.24** Rancangan Antarmuka *Menu* Rekap Pengajuan - Dosen

Gambar 3.24 Pada rancangan antarmuka rekap pengajuan dosen berisi nilai ketentuan aspek, nilai kebutuhan kum, nilai yang diajukan pengaju dan nilai penilai.

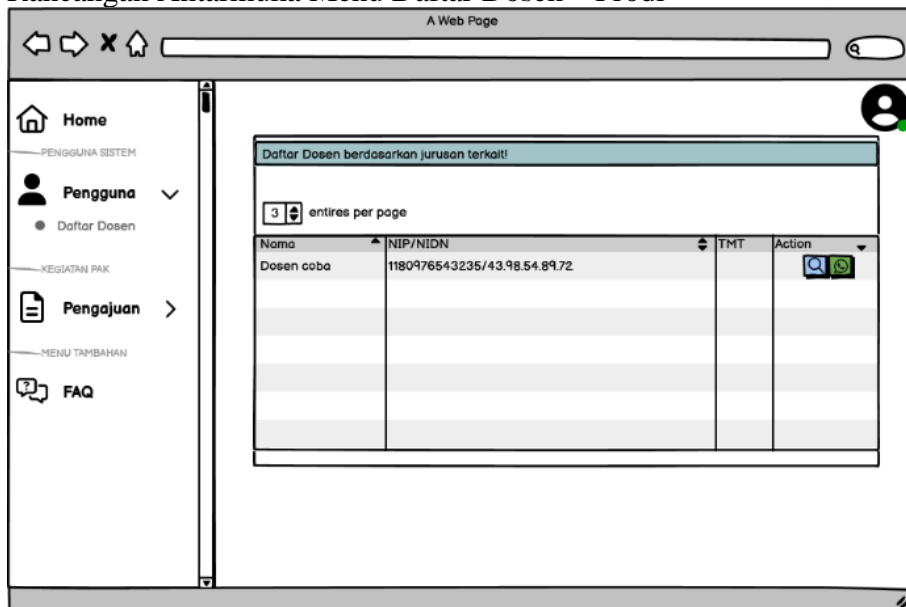
## 18. Rancangan Antarmuka Menu Beranda – Prodi



**Gambar 3.25** Rancangan Antarmuka *Menu Beranda* - Prodi

Gambar 3.25 Pada rancangan antarmuka beranda prodi jika berhasil login maka akan langsung diarahkan ke halaman ini. Pada halaman ini juga bisa melihat informasi terbaru terkait info pak yang telah ditambahkan baup.

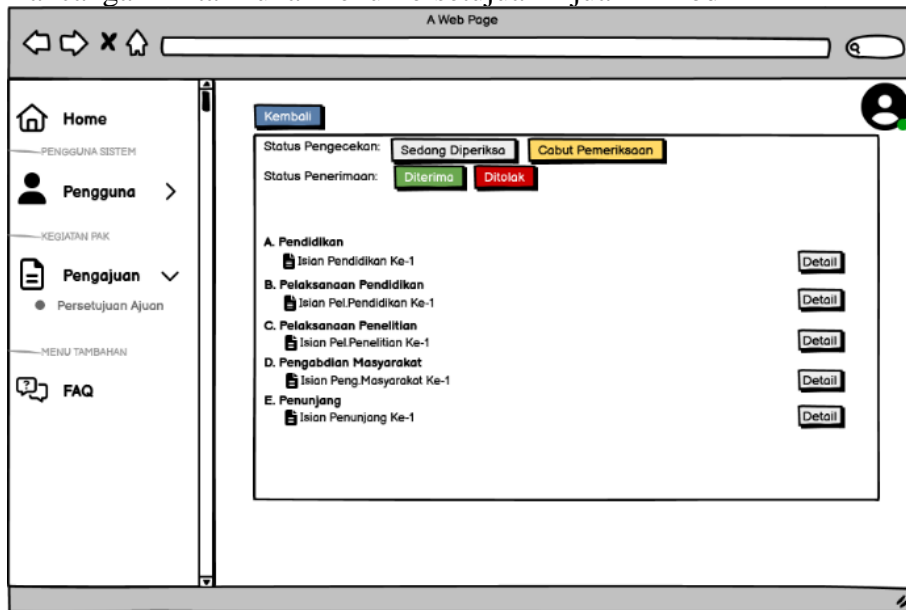
## 19. Rancangan Antarmuka Menu Daftar Dosen – Prodi



**Gambar 3.26** Rancangan Antarmuka *Menu Daftar Dosen* - Prodi

Gambar 3.26 Pada rancangan antarmuka daftar dosen prodi berisi informasi dosen yang berada dalam prodi tersebut. Pada halaman ini prodi bisa melihat detail dari dosen dan bisa menginfokan ke dosen jika sudah pembukaan jabatan fungsional.

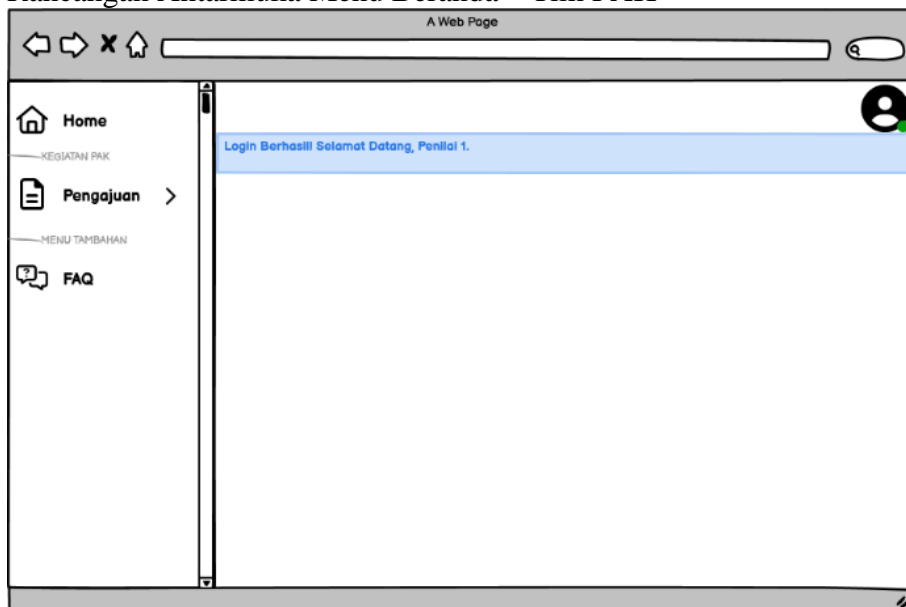
## 20. Rancangan Antarmuka Menu Persetujuan Ajuan – Prodi



**Gambar 3.27** Rancangan Antarmuka *Menu Persetujuan Ajuan* - Prodi

Gambar 3.27 Pada rancangan antarmuka persetujuan ajuan prodi. Pada halaman ini prodi bisa memeriksa ajuan dengan mengklik tombol “sedang diperiksa”, dan status ajuan terbaru akan dikirimkan ke dosen terkait. Di halaman ini juga tersedia tombol “cabut pemeriksaan”, “ditolak” dan “diterima”. Jika prodi sudah selesai memeriksa ajuan maka bisa klik tombol “diterima” agar ajuan terkait bisa diteruskan ke baup untuk proses selanjutnya.

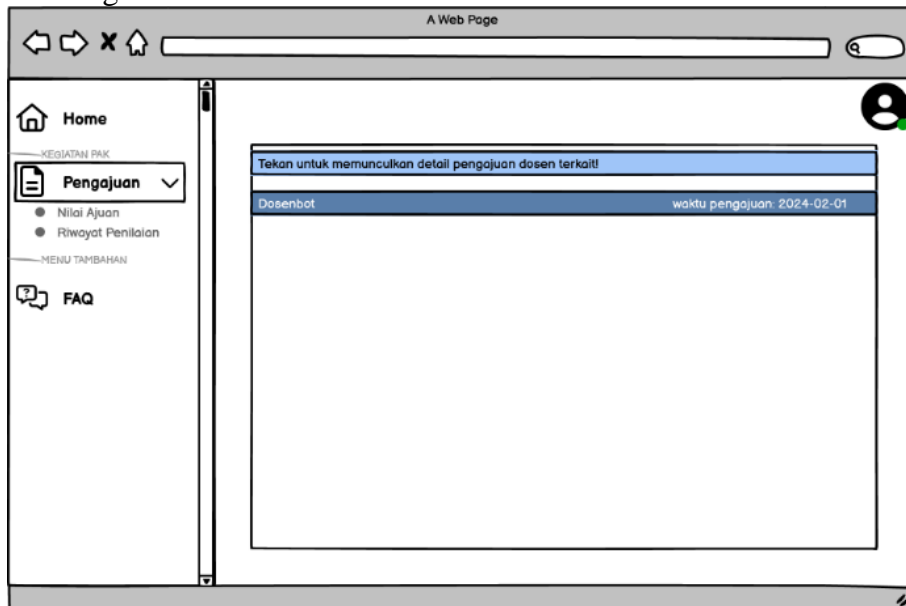
## 21. Rancangan Antarmuka Menu Beranda – Tim PAK



**Gambar 3.28** Rancangan Antarmuka *Menu Beranda* – Tim PAK

Gambar 3.28 Pada rancangan antarmuka beranda tim pak jika berhasil login maka akan langsung diarahkan ke halaman ini. Pada halaman ini juga bisa melihat informasi terbaru terkait info pak yang telah ditambahkan baup.

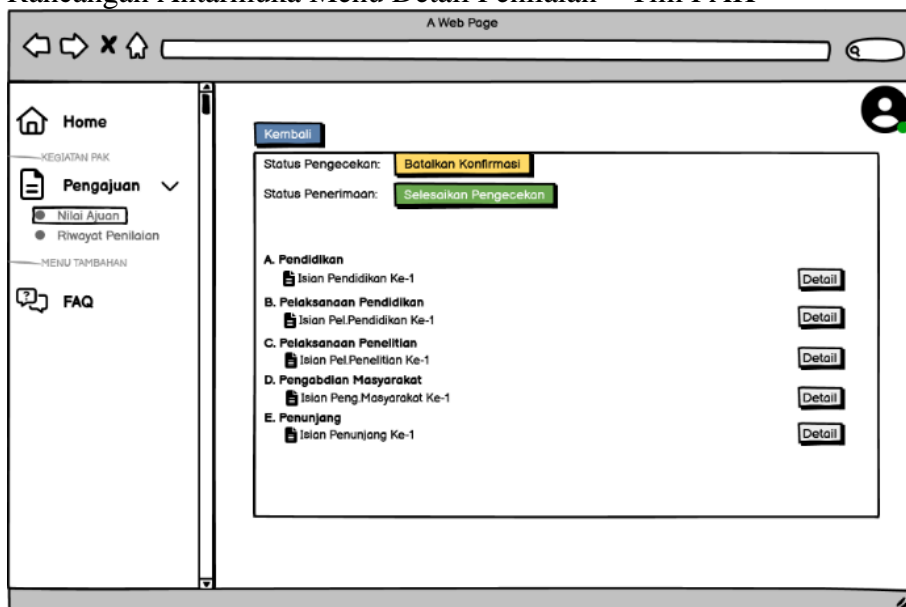
## 22. Rancangan Antarmuka Menu Daftar Penilaian PAK – Tim PAK



**Gambar 3.29** Rancangan Antarmuka *Menu* Daftar Penilaian – Tim PAK

Gambar 3.29 Pada rancangan antarmuka daftar penilaian tim pak menampilkan ajuan jabatan fungsional dosen yang telah disetujui, untuk melihat detail terkait pengajuan maka tim penilai harus menekan nama dosen akan diarahkan ke halaman selanjutnya

## 23. Rancangan Antarmuka Menu Detail Penilaian – Tim PAK



**Gambar 3.30** Rancangan Antarmuka *Menu* Detail Penilaian – Tim PAK

Gambar 3.30 Pada rancangan antarmuka detail penilaian tim pak menampilkan detail terkait ajuan jabatan fungsional dosen, untuk melihat detail terkait pengajuan maka tim penilai harus menekan tombol “detail” dan akan diarahkan ke halaman berikutnya.



#### 24. Rancangan Antarmuka Menu Nilai Ajuan – Tim PAK

**Gambar 3.31** Rancangan Antarmuka *Menu* Nilai Ajuan – Tim PAK

Gambar 3.31 Pada rancangan antarmuka Nilai Ajuan tim pak menampilkan detail isian ajuan jabatan fungsional dosen, pada halaman ini juga bisa melihat nilai yang diajukan pengaju. setelah tim penilai selesai menilai maka tekan tombol “selesaikan pengecekan” pada halaman detail penilaian.

#### 25. Rancangan Antarmuka Menu Riwayat Penilaian – Tim PAK

Item	P1	P2	P3
A. Pendidikan Isian Pendidikan Ke-1	0.00	0.00	0.00
B. Pelaksanaan Pendidikan Isian Pel Pendidikan Ke-1	0.00	0.00	0.00
C. Pelaksanaan Penelitian Isian Pel Penelitian Ke-1	0.00	0.00	0.00
D. Pengabdian Masyarakat Isian Peng Masyarakat Ke-1	0.00	0.00	0.00
E. Penunjang Isian Penunjang Ke-1	0.00	0.00	0.00

**Gambar 3.32** Rancangan Antarmuka *Menu* Riwayat Penilaian – Tim PAK

Gambar 3.32 Pada rancangan antarmuka Riwayat Penilaian tim pak menampilkan nilai dari penilai 1, penilai 2, dan penilai 3. Setelah menyelesaikan penilaian maka bisa klik tombol “selesaikan penilaian” untuk mengirimkan ajuan ke tahap selanjutnya.

*(~~Halaman ini sengaja dikosongkan~~)*